

На основу члана 59. и 61. Закона о јавним предузећима („Сл.гласник РС“ бр.15/16 и 88/19) и члана 41. Статута општине Куршумлија („Службени лист општине Куршумлија“ бр. 6/2019), Скупштина општине Куршумлија на седници одржаној дана 15.12.2025. године, доноси

РЕШЕЊЕ

- I **ДАЈЕ СЕ сагласност** на Програм пословања и Програм коришћења субвенција ЈПКД „Топлица“ Куршумлија за 2026. годину.
- II Решење објавити у „Службеном листу општине Куршумлија“.
- III Решење доставити: ЈПКД „Топлица“ Куршумлија, Одељењу за ЛПА, буџет и финансије и архиви.

Број: I-02-97/2025-4

У Куршумлији, дана: 15.12.2025. године

СКУПШТИНА ОПШТИНЕ КУРШУМЛИЈА



ПРЕДСЕДНИК СКУПШТИНЕ
Славимир Михајловић



ЈАВНО ПРЕДУЗЕЋЕ ЗА ОБАВЉАЊЕ КОМУНАЛНЕ ДЕЛАТНОСТИ

“ТОПЛИЦА”

ЈАВНО ПРЕДУЗЕЋЕ ЗА ОБАВЉАЊЕ
КОМУНАЛНЕ ДЕЛАТНОСТИ
„ТОПЛИЦА”
БР. 1217
1. 12. 2025
КУРШУМЛИЈА

Адреса : Драган Милуновић Цуле број 2, 18430 Куршумлија, телефон : 027/381-427
e-mail : kotunalnokursumlija@gmail.com ; web : www.jpkdtoplica.co.rs

ПИБ:100622394; МБ: 07172818; ЈБКЈС:81942; Текући рачун: 325-9500600038002-19

ПРОГРАМ ПОСЛОВАЊА ПРЕДУЗЕЋА ЗА 2026. ГОДИНУ

Пословно име : Јавно предузеће за обављање комуналне делатности „Топлица“

Седиште : Улица Драгана Милуновића Цулета бр. 2, Куршумлија

Претежна делатност : Сакупљање, пречишћавање и дистрибуција воде

Матични број : 07172818

ПИБ : 100622394

ЈБКЈС : 81942

Оснивач : СО Куршумлија

Новембар, 2025. године

САДРЖАЈ

- 1. ОСНИВАЊЕ, ИСТОРИЈАТ ПРЕДУЗЕЋА И АНАЛИЗА ПОСЛОВНОГ ОКРУЖЕЊА**
- 2. МИСИЈА, ВИЗИЈА, ЦИЉЕВИ**
- 3. ОРГАНИЗАЦИОНА СТРУКТУРА – ШЕМА**
- 4. ПРИЛОЗИ**
 - ОБРАСЦИ СМЕРНИЦЕ ЗА 2026. ГОДИНУ**
- 5. ПЛАНИРАНИ ФИНАНСИЈСКИ ПОКАЗАТЕЉИ ЗА 2026. ГОДИНУ (ОБРАЗЛОЖЕЊЕ)**
- 6. ФИНАНСИЈСКИ ПЛАН – ПОВЕРЕНИ ПОСЛОВИ**
- 7. ПРОГРАМ КОРИШЋЕЊА СУБВЕНЦИЈА ЗА 2026. ГОДИНУ**

1. Оснивање, историјат предузећа, и анализа пословног окружења

Јавно предузеће за обављање комуналних делатности Топлица је основано одлуком која је донета 1989. године чиме је до тада постојећа Комунална организација „Топлица“ преименована у Јавно предузеће за обављање комуналне делатности, и уређивањем других питања о раду предузећа.

Предузеће се под овим именом води у Агенцији за привредне регистре од 28.12.1989. године са матичним бројем 07172818.

Седиште предузећа је у улици Драгана Милуновића Цулета број 2.

Одлуком Скупштине општине о комуналним делатностима, Јавном предузећу за обављање комуналних делатности Топлица (даље ЈПКД "Топлица") је поверено следеће:

- производња и дистрибуција воде,
- одржавање чистоће у граду и насељима,
- пречишћавање и одвођење отпадних вода,
- одвођење атмосферских вода,
- погребна служба, уређење и одржавање гробља,
- уређење и одржавање улица, тротоара и саобраћајница,
- одржавање паркова, зелених и рекреативних површина,
- одржавање и чишћење града током зимског периода.

Такође, ЈПКД "Топлица" је у могућности пријаве на тендере који се тичу реконструкција водоводних и канализационих мрежа, као и изградњу или реновирање других грађевинских објеката.

ЈПКД "Топлица" је јавно предузеће. Конкуренција не постоји у погледу сличног предузећа коме је главна делатност производња и дистрибуција воде и одржавање чистоће у граду и насељима.

Градски водовод је под управом ЈПКД "Топлица" и налази се у улици Вука Караџића. Својим постројењима и пумпама успева да произведе пијаћу воду потребну за функционисање и снабдевање комплетног број домаћинстава у општини Куршумлија. Такође, ту су и три бустер станице које својим електричним моторним пумпама под притиском избацују воду на домаћинства која се налазе на већим висинским зонама. Оне се налазе у насељу Вељковиће, Марковиће и на кружном току ка насељу Баћоглава, чиме је покривена комплетна општина.

Што се тиче чишћења града и уређења градског зеленила, оно се обавља по плану које се сваке године усваја на седницама СО Куршумлије. Улице су подељене по

приоритетима и свакодневно се чисте и смеће се одвози са места за њихово одлагање на градску депонију.

Једину конкуренцију на територији општине Куршумлија у својим делатностима, ЈПКД "Топлица" има што се тиче погребне службе којих има још пар, које су у приватном власништву. Међутим, ЈПКД "Топлица" за те услуге има најниже цене и могућност отплате на више рата. Изградња Градске капеле на градском гробљу у Данковићу је завршена, и капела је стављена у употребу почетком 2024. године.

2. Мисија, визија и циљеви

Визија предузећа огледа се у дугорочним развојним опредељењима по појединим сегментима деловања, обезбеђујући целину, с циљем да негујемо углед, препознатљив стил и етику у раду самог предузећа.

То смо пре свега дефинисали кроз остварење квалитета пружања услуга у сваком сегменту деловања, увођењем савремених техничко-технолошких решења, кроз остваривање савремене комуникације са свим корисницима наших услуга успостављањем заокруженог организованог одвожења комуналног чврстог отпада са укупне територије општине Куршумлија, безбедног коначног одлагања отпада, кроз спровођење дугорочног развојног карактера пружања услуга одржавања хигијене јавних површина и јавних зелених површина.

Планирање активности за наредну годину базира се у основи на оствареним резултатима рада у претходној години али и на основу захтева и потреба општине Куршумлија. За израду Плана рада предузећа у овој години поред осталог послужили су и следећи параметри који су остварени у претходном периоду и то: физички обим, остварени приход и расход, као и процене ресурса ЈПКД „Топлица“, где спадају број и структура запослених, опремљеност предузећа, некретнине и пратећи објекти, анализа пословног окружења предузећа и слично.

Формирање цена услуга је један од битних елемената предузећа у укупној политици развоја па се у формирању цена услуга сагледава више елеманата почевши од директних трошкова, а то су: материјални трошкови, резервни делови, сировине и материјали, гориво и мазива, електрична и друга енергија, бруто зараде и накнаде трошкова, трошкови амортизације и други трошкови пословања, финансијски и остали расходи.

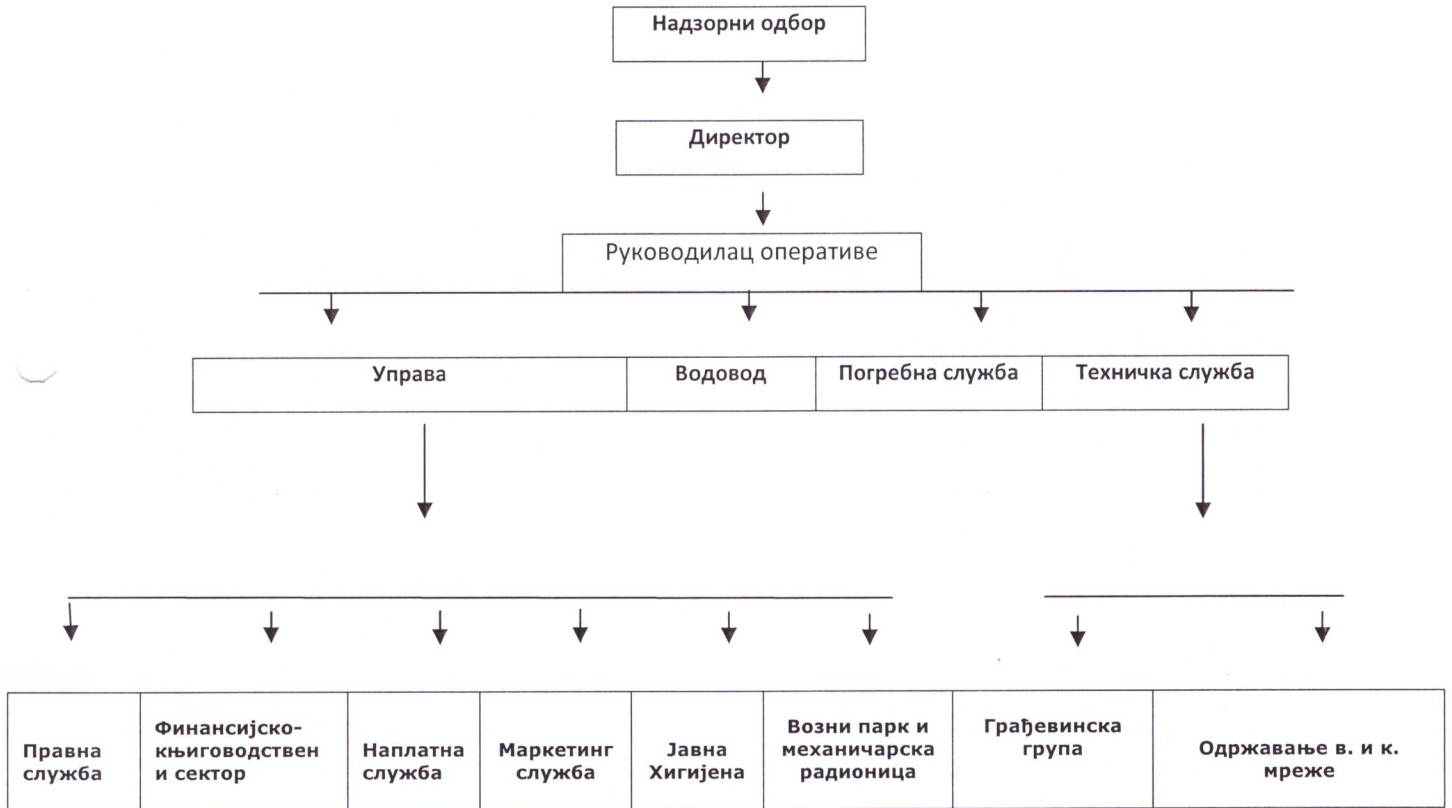
Уважавајући понашање грађана у процесу сакупљања и одлагања отпада као битан елемент нашег заједничког успеха, одржавања чистоће града, у наш програм уврстили смо и едукацију становништва у свим узрастима од предшколске деце, ученика, студената до домаћица, тиме што радимо на едукацији грађана о правилностима одлагања отпада и уопште ширења свести о значају заштите животне средине. Циљ нам је да користећи сва средства информисања непосредно и посредно

утичемо на понашање грађана у поступку одлагања комуналног смећа, шута, земље, кабастог отпада, опасног отпада, баштенског и других врста отпада.

Такође, уважавамо право грађана да се ближе упознају са стањем у ЈПКД „Топлица“ као и са плановима и програмом његовог развоја као и мерама у заштити животне средине, а тиме и здравља житеља Куршумлије на подручју које опслужује наше предузеће. Успешност пословања преузећа у многоне зависи од постављених циљева у овој години од којих посебно истичемо: пораст квалитета и квантитета услуга изношења и депоновања смећа, чишћење и прање јавних површина, и одвоза фекалних материја тј. циљ нам је да подигнемо ниво јавне хигијене, заштитимо животну средину до нивоа безбедног живљења у нашој општини. Такође не смеемо изоставити рад грађевинске групе која постиже пуно успеха као извођач радова, и знатно доприноси финансијском пословању фирме. У контексту остваривања постављеног циља ЈПКД „Топлица“, а такође и оснивач Скупштина општине су планирали и одговарајућа инвестициона улагања ради набавке нових и технички савременијих возила и друге савремене опреме, што ће све заједно довести до пораста продуктивности, рентабилности, стварања већих прихода предузећа уз истовремено смањење трошкова пословања стварајући услове за остваривања већих зарада радника, бољих услова рада итд.

Можемо се и похвалити тиме да смо директно учествовали у више пројеката финансираних од стране ЕУ фондова, а највећи допринос имали смо у пројекту управљања отпадом и отпадним водама који финансира GIZ организација као Међународна фондација за сарадњу, Немачка влада у сарадњи са Министарством енергетике, развоја и заштите животне средине Републике Србије. Наши радници су у неколико наврата били обучавани за селекцију отпада у више категорија, а одржане су и разне обуке које се тичу уређивања административног дела, а и практичног попут писања ЛЕАП-а и других ствари.

3. Организациона структура



БИЛАНС СТАЊА на дан 31.12.2025. године

у 000 динара

Група рачуна, рачун	П О З И Ц И Ј А	АОП	План на дан 31.12.2025.	Реализација (процена) на дан 31.12.2025.
1	2	3	4	5
	АКТИВА			
00	А. УПИСАНИ А НЕУПЛАЋЕНИ КАПИТАЛ	0001		
	Б. СТАЛНА ИМОВИНА (0003 + 0009 + 0017 + 0018 + 0028)	0002	419.270	395.083
01	I. НЕМАТЕРИЈАЛНА ИМОВИНА (0004 + 0005 + 0006 + 0007 + 0008)	0003		
010	1. Улагања у развој	0004		
011, 012 и 014	2. Концесије, патенти, лиценце, робне и услужне марке, софтвер и остала нематеријална имовина	0005		
013	3. Гудвил	0006		
015 и 016	4. Нематеријална имовина узета у лизинг и нематеријална имовина у припреми	0007		
017	5. Аванси за нематеријалну имовину	0008		
02	II. НЕКРЕТНИНЕ, ПОСТРОЈЕЊА И ОПРЕМА (0010 + 0011 + 0012 + 0013 + 0014 + 0015 + 0016)	0009	419.270	395.083
020, 021 и 022	1. Земљиште и грађевински објекти	0010	304.570	292.030
023	2. Постројења и опрема	0011	114.700	103.053
024	3. Инвестиционе некретнине	0012		
025 и 027	4. Некретнине, постројења и опрема узети у лизинг и некретнине, постројења и опрема у припреми	0013		
026 и 028	5. Остале некретнине, постројења и опрема и улагања на туђим некретнинама, постројењима и опреми	0014		
029 (део)	6. Аванси за некретнине, постројења и опрему у земљи	0015		
029 (део)	7. Аванси за некретнине, постројења и опрему у иностранству	0016		
03	III. БИОЛОШКА СРЕДСТВА	0017		
04 и 05	IV. ДУГОРОЧНИ ФИНАНСИЈСКИ ПЛАСМАНИ И ДУГОРОЧНА ПОТРАЖИВАЊА (0019 + 0020 + 0021 + 0022 + 0023 + 0024 + 0025 + 0026 + 0027)	0018		
040 (део), 041 (део) и 042 (део)	1. Учешћа у капиталу правних лица (осим учешћа у капиталу која се вреднују методом учешћа)	0019		
040 (део), 041 (део), 042 (део)	2. Учешћа у капиталу која се вреднују методом учешћа	0020		
043, 050 (део) и 051 (део)	3. Дугорочни пласмани матичном, зависним и осталим повезаним лицима и дугорочна потраживања од тих лица у земљи	0021		
044, 050 (део), 051 (део)	4. Дугорочни пласмани матичном, зависним и осталим повезаним лицима и дугорочна потраживања од тих лица у иностранству	0022		
045 (део) и 053 (део)	5. Дугорочни пласмани (дати кредити и зајмови) у земљи	0023		
045 (део) и 053 (део)	6. Дугорочни пласмани (дати кредити и зајмови) у иностранству	0024		
046	7. Дугорочна финансијска улагања (хартције од вредности које се вреднују по амортизованој вредности)	0025		
047	8. Откупљене сопствене акције и откупљени сопствени удели	0026		
048, 052, 054, 055 и 056	9. Остали дугорочни финансијски пласмани и остала дугорочна потраживања	0027		
28 (део) осим 288	V. ДУГОРОЧНА АКТИВНА ВРЕМЕНСКА РАЗГРАНИЧЕЊА	0028		
288	В. ОДЛОЖЕНА ПОРЕСКА СРЕДСТВА	0029		
	Г. ОБРТНА ИМОВИНА (0031 + 0037 + 0038 + 0044 + 0048 + 0057+ 0058)	0030	92.724	105.070

Група рачуна, рачун	ПОЗИЦИЈА	АОП	План на дан 31.12.2025.	Реализација (процена) на дан 31.12.2025.
1	2	3	4	5
Класа 1, осим групе рачуна 14	I. ЗАЛИХЕ (0032 + 0033 + 0034 + 0035 + 0036)	0031	11.672	10.901
10	1. Материјал, резервни делови, алат и ситан инвентар	0032	10.572	9.210
11 и 12	2. Недовршена производња и готови производи	0033		
13	3. Роба	0034	720	591
150, 152 и 154	4. Плаћени аванси за залихе и услуге у земљи	0035	380	1.100
151, 153 и 155	5. Плаћени аванси за залихе и услуге у иностранству	0036		
14	II. СТАЛНА ИМОВИНА КОЈА СЕ ДРЖИ ЗА ПРОДАЈУ И ПРЕСТАНАК ПОСЛОВАЊА	0037		
20	III. ПОТРАЖИВАЊА ПО ОСНОВУ ПРОДАЈЕ (0039 + 0040 + 0041 + 0042 + 0043)	0038	55.000	70.324
204	1. Потраживања од купаца у земљи	0039	55.000	70.324
205	2. Потраживања од купаца у иностранству	0040		
200 и 202	3. Потраживања од матичног, зависних и осталих повезаних лица у земљи	0041		
201 и 203	4. Потраживања од матичног, зависних и осталих повезаних лица у иностранству	0042		
206	5. Остала потраживања по основу продаје	0043		
21, 22 и 27	IV. ОСТАЛА КРАТКОРОЧНА ПОТРАЖИВАЊА (0045 + 0046 + 0047)	0044	3.082	2.920
21, 22 осим 223 и 224, и 27	1. Остала потраживања	0045	2.900	2.738
223	2. Потраживања за више плаћен порез на добитак	0046		
224	3. Потраживања по основу преплаћених осталих пореза и доприноса	0047	182	182
23	V. КРАТКОРОЧНИ ФИНАНСИЈСКИ ПЛАСМАНИ (0049 + 0050 + 0051 + 0052 + 0053 + 0054 + 0055 + 0056)	0048		
230	1. Краткорочни кредити и пласмани - матично и зависна правна лица	0049		
231	2. Краткорочни кредити и пласмани - остала повезана правна лица	0050		
232, 234 (део)	3. Краткорочни кредити, зајмови и пласмани у земљи	0051		
233, 234 (део)	4. Краткорочни кредити, зајмови и пласмани у иностранству	0052		
235	5. Хартије од вредности које се вреднују по амортизованој вредности	0053		
236 (део)	6. Финансијска средства која се вреднују по фер вредности кроз Биланс успеха	0054		
237	7. Откупљене сопствене акције и откупљени сопствени удели	0055		
236 (део), 238 и 239	8. Остали краткорочни финансијски пласмани	0056		
24	VI. ГОТОВИНА И ГОТОВИНСКИ ЕКВИВАЛЕНТИ	0057	22.000	20.000
28 (део), осим 288	VII. КРАТКОРОЧНА АКТИВНА ВРЕМЕНСКА РАЗГРАНИЧЕЊА	0058	970	925
	Д. УКУПНА АКТИВА = ПОСЛОВНА ИМОВИНА (0001 + 0002 + 0029 + 0030)	0059	511.994	500.153
88	Ђ. ВАНБИЛАНСНА АКТИВА	0060		
	ПАСИВА			
	А. КАПИТАЛ (0402 + 0403 + 0404 + 0405 + 0406 - 0407 + 0408 + 0411 - 0412) > 0	0401	390.346	390.411
30, осим 306	I. ОСНОВНИ КАПИТАЛ	0402	45.685	45.685
31	II. УПИСАНИ А НЕУПЛАЋЕНИ КАПИТАЛ	0403		
306	III. ЕМИСИОНА ПРЕМИЈА	0404		
32	IV. РЕЗЕРВЕ	0405		
330 и потражни салдо рачуна 331,332, 333, 334, 335, 336 и 337	V. ПОЗИТИВНЕ РЕВАЛОРИЗАЦИОНЕ РЕЗЕРВЕ И НЕРЕАЛИЗОВАНИ ДОБИЦИ ПО ОСНОВУ ФИНАНСИЈСКИХ СРЕДСТАВА И ДРУГИХ КОМПОНЕНТИ ОСТАЛОГ СВЕОБУХВАТНОГ РЕЗУЛТАТА	0406		

Група рачуна, рачун	ПОЗИЦИЈА	АОП	План на дан 31.12.2025.	Реализација (процена) на дан 31.12.2025.
1	2	3	4	5
дуговни салдо рачуна 331, 332, 333, 334, 335, 336 и 337	VI. НЕРЕАЛИЗОВАНИ ГУБИЦИ ПО ОСНОВУ ФИНАНСИЈСКИХ СРЕДСТАВА И ДРУГИХ КОМПОНЕНТИ ОСТАЛОГ СВЕОБУХВАТНОГ РЕЗУЛТАТА	0407		
34	VII. НЕРАСПОРЕЂЕНИ ДОБИТАК (0409 + 0410)	0408	344.661	344.726
340	1. Нераспоређени добитак ранијих година	0409	343.581	343.628
341	2. Нераспоређени добитак текуће године	0410	1.080	1.098
	VIII. УЧЕШЋА БЕЗ ПРАВА КОНТРОЛЕ	0411		
35	IX. ГУБИТАК (0413 + 0414)	0412		
350	1. Губитак ранијих година	0413		
351	2. Губитак текуће године	0414		
	Б. ДУГОРОЧНА РЕЗЕРВИСАЊА И ДУГОРОЧНЕ ОБАВЕЗЕ (0416 + 0420 + 0428)	0415		
40	I. ДУГОРОЧНА РЕЗЕРВИСАЊА (0417+0418+0419)	0416	1.200	1.300
404	1. Резервисања за накнаде и друге бенефиције запослених	0417	1.200	1.300
400	2. Резервисања за трошкове у гарантном року	0418	1.200	1.300
40, осим 400 и 404	3. Остала дугорочна резервисања	0419		
41	II. ДУГОРОЧНЕ ОБАВЕЗЕ (0421 + 0422 + 0423 + 0424 + 0425 + 0426 + 0427)	0420		
410	1. Обавезе које се могу конвертовати у капитал	0421		
411 (део) и 412 (део)	2. Дугорочни кредити и остале дугорочне обавезе према матичном, зависним и осталим повезаним лицима у земљи	0422		
411 (део) и 412 (део)	3. Дугорочни кредити и остале дугорочне обавезе према матичном, зависним и осталим повезаним лицима у иностранству	0423		
414 и 416 (део)	4. Дугорочни кредити, зајмови и обавезе по основу лизинга у земљи	0424		
415 и 416 (део)	5. Дугорочни кредити, зајмови и обавезе по основу лизинга у иностранству	0425		
413	6. Обавезе по емитованим хартијама од вредности	0426		
419	7. Остале дугорочне обавезе	0427		
49 (део), осим 498 и 495 (део)	III. ДУГОРОЧНА ПАСИВНА ВРЕМЕНСКА РАЗГРАНИЧЕЊА	0428		
498	В. ОДЛОЖЕНЕ ПОРЕСКЕ ОБАВЕЗЕ	0429	6.600	7.150
495 (део)	Г. ДУГОРОЧНИ ОДЛОЖЕНИ ПРИХОДИ И ПРИМЉЕНЕ ДОНАЦИЈЕ	0430		
	Д. КРАТКОРОЧНА РЕЗЕРВИСАЊА И КРАТКОРОЧНЕ ОБАВЕЗЕ (0432 + 0433 + 0441 + 0442 + 0449 + 0453 + 0454)	0431	113.848	101.292
467	I. КРАТКОРОЧНА РЕЗЕРВИСАЊА	0432		
42, осим 427	II. КРАТКОРОЧНЕ ФИНАНСИЈСКЕ ОБАВЕЗЕ (0434 + 0435 + 0436 + 0437 + 0438 + 0439 + 0440)	0433		
420 (део) и 421 (део)	1. Обавезе по основу кредита према матичном, зависним и осталим повезаним лицима у земљи	0434		
420 (део) и 421 (део)	2. Обавезе по основу кредита према матичном, зависним и осталим повезаним лицима у иностранству	0435		
422 (део), 424 (део), 425 (део), и 429 (део)	3. Обавезе по основу кредита и зајмова од лица која нису домаће банке	0436		
422 (део), 424 (део), 425 (део) и 429 (део)	4. Обавезе по основу кредита од домаћих банака	0437		
423, 424 (део), 425 (део) и 429 (део)	5. Кредити, зајмови и обавезе из иностранства	0438		
426	6. Обавезе по краткорочним хартијама од вредности	0439		

Група рачуна, рачун	ПОЗИЦИЈА	АОП	План на дан 31.12.2025.	Реализација (процена) на дан 31.12.2025.
1	2	3	4	5
428	7. Обавезе по основу финансијских деривата	0440		
430	III. ПРИМЉЕНИ АВАНСИ, ДЕПОЗИТИ И КАУЦИЈЕ	0441	1.578	1.600
43, осим 430	IV. ОБАВЕЗЕ ИЗ ПОСЛОВАЊА (0443 + 0444 + 0445 + 0046 + 0447 + 0448)	0442	6.900	4.500
431 и 433	1. Обавезе према добављачима - матична, зависна правна лица и остала повезана лица у земљи	0443		
432 и 434	2. Обавезе према добављачима - матична, зависна правна лица и остала повезана лица у иностранству	0444		
435	3. Обавезе према добављачима у земљи	0445	6.900	4.500
436	4. Обавезе према добављачима у иностранству	0446		
439 (део)	5. Обавезе по меницама	0447		
439 (део)	6. Остале обавезе из пословања	0448		
44,45,46, осим 467, 47 и 48	V. ОСТАЛЕ КРАТКОРОЧНЕ ОБАВЕЗЕ (0450 + 0451 + 0452)	0449	16.370	14.192
44, 45 и 46 осим 467	1. Остале краткорочне обавезе	0450	14.572	12.671
47,48 осим 481	2. Обавезе по основу пореза на додатну вредност и осталих јавних прихода	0451	1.607	1.521
481	3. Обавезе по основу пореза на добитак	0452	191	
427	VI. ОБАВЕЗЕ ПО ОСНОВУ СРЕДСТАВА НАМЕЊЕНИХ ПРОДАЈИ И СРЕДСТАВА ПОСЛОВАЊА КОЈЕ ЈЕ ОБУСТАВЉЕНО	0453		
49 (део) осим 498	VII. КРАТКОРОЧНА ПАСИВНА ВРЕМЕНСКА РАЗГРАНИЧЕЊА	0454	89.000	81.000
	Ђ. ГУБИТАК ИЗНАД ВИСИНЕ КАПИТАЛА (0415 + 0429 + 0430 + 0431 - 0059) ≥ 0 = 0407 + 0412 - 0402 - 0403 - 0404 - 0405 - 0406 - 0408 - 0411) ≥ 0	0455		
	Е. УКУПНА ПАСИВА (0401 + 0415 + 0429 + 0430 + 0431 - 0455)	0456	511.994	500.153
89	Ж. ВАНБИЛАНСНА ПАСИВА	0457		

БИЛАНС УСПЕХА
за период од 01.01.2025. до 31.12.2025. године

у 000 динара

Група рачуна, рачун	П О З И Ц И Ј А	АОП	План 01.01-31.12.2025.	Реализација (процена) 01.01-31.12.2025.
1	2	3	4	5
	А. ПОСЛОВНИ ПРИХОДИ (1002 + 1005 + 1008 + 1009 - 1010 + 1011 + 1012)	1001	233.308	190.147
60	I. ПРИХОДИ ОД ПРОДАЈЕ РОБЕ (1003 + 1004)	1002	2.400	2.232
600, 602 и 604	1. Приходи од продаје робе на домаћем тржишту	1003	2.400	2.232
601, 603 и 605	2. Приходи од продаје роба на иностраном тржишту	1004		
61	II. ПРИХОДИ ОД ПРОДАЈЕ ПРОИЗВОДА И УСЛУГА (1006 + 1007)	1005	192.908	151.909
610, 612 и 614	1. Приходи од продаје производа и услуга на домаћем тржишту	1006	192.908	151.909
611, 613 и 615	2. Приходи од продаје производа и услуга на иностраном тржишту	1007		
62	III. ПРИХОДИ ОД АКТИВИРАЊА УЧИНАКА И РОБЕ	1008		
630	IV. ПОВЕЋАЊЕ ВРЕДНОСТИ ЗАЛИХА НЕДОВРШЕНИХ И ГОТОВИХ ПРОИЗВОДА	1009		
631	V. СМАЊЕЊЕ ВРЕДНОСТИ ЗАЛИХА НЕДОВРШЕНИХ И ГОТОВИХ ПРОИЗВОДА	1010		
64 и 65	VI. ОСТАЛИ ПОСЛОВНИ ПРИХОДИ	1011	38.000	36.006
68, осим 683, 685 и 686	VII. ПРИХОДИ ОД УСКЛАЂИВАЊА ВРЕДНОСТИ ИМОВИНЕ (ОСИМ ФИНАНСИЈСКЕ)	1012		
	Б. ПОСЛОВНИ РАСХОДИ (1014 + 1015 + 1016 + 1020 + 1021 + 1022 + 1023 + 1024)	1013	236.258	198.060
50	I. НАБАВНА ВРЕДНОСТ ПРОДАТЕ РОБЕ	1014	1.600	1.720
51	II. ТРОШКОВИ МАТЕРИЈАЛА, ГОРИВА И ЕНЕРГИЈЕ	1015	73.434	43.010
52	III. ТРОШКОВИ ЗАРАДА, НАКНАДА ЗАРАДА И ОСТАЛИ ЛИЧНИ РАСХОДИ (1017 + 1018 + 1019)	1016	134.524	123.228
520	1. Трошкови зарада и накнада зарада	1017	105.595	97.541
521	2. Трошкови пореза и доприноса на зараде и накнаде зарада	1018	15.997	14.777
52 осим 520 и 521	3. Остали лични расходи и накнаде	1019	12.932	10.910
540	IV. ТРОШКОВИ АМОРТИЗАЦИЈЕ	1020	13.500	15.214
58, осим 583, 585 и 586	V. РАСХОДИ ОД УСКЛАЂИВАЊА ВРЕДНОСТИ ИМОВИНЕ (ОСИМ ФИНАНСИЈСКЕ)	1021		
53	VI. ТРОШКОВИ ПРОИЗВОДНИХ УСЛУГА	1022	4.500	4.465
54, осим 540	VII. ТРОШКОВИ РЕЗЕРВИСАЊА	1023	1.200	
55	VIII. НЕМАТЕРИЈАЛНИ ТРОШКОВИ	1024	7.500	10.423
	В. ПОСЛОВНИ ДОБИТАК (1001 - 1013) ≥ 0	1025		
	Г. ПОСЛОВНИ ГУБИТАК (1013 - 1001) ≥ 0	1026	2.950	7.913
	Д. ФИНАНСИЈСКИ ПРИХОДИ (1028 + 1029 + 1030 + 1031)	1027	6.151	11.618
660 и 661	I. ФИНАНСИЈСКИ ПРИХОДИ ИЗ ОДНОСА СА МАТИЧНИМ, ЗАВИСНИМ И ОСТАЛИМ ПОВЕЗАНИМ ЛИЦИМА	1028		
662	II. ПРИХОДИ ОД КАМАТА	1029	6.151	11.618
663 и 664	III. ПОЗИТИВНЕ КРУСНЕ РАЗЛИКЕ И ПОЗИТИВНИ ЕФЕКТИ ВАЛУТНЕ КЛАУЗУЛЕ	1030		
665 и 669	IV. ОСТАЛИ ФИНАНСИЈСКИ ПРИХОДИ	1031		
	Ђ. ФИНАНСИЈСКИ РАСХОДИ (1033 + 1034 + 1035 + 1036)	1032	30	36
560 и 561	I. ФИНАНСИЈСКИ РАСХОДИ ИЗ ОДНОСА СА МАТИЧНИМ, ЗАВИСНИМ И ОСТАЛИМ ПОВЕЗАНИМ ЛИЦИМА	1033		
562	II. РАСХОДИ КАМАТА	1034	30	36
563 и 564	III. НЕГАТИВНЕ КУРСНЕ РАЗЛИКЕ И НЕГАТИВНИ ЕФЕКТИ ВАЛУТНЕ КЛАУЗУЛЕ	1035		
565 и 569	IV. ОСТАЛИ ФИНАНСИЈСКИ РАСХОДИ	1036		
	Е. ДОБИТАК ИЗ ФИНАНСИРАЊА (1027 - 1032) ≥ 0	1037	6.121	11.582
	Ж. ГУБИТАК ИЗ ФИНАНСИРАЊА (1032 - 1027) ≥ 0	1038		

Група рачуна, рачун	П О З И Ц И Ј А	АОП	План 01.01-31.12.2025.	Реализација (процена) 01.01-31.12.2025.
1	2	3	4	5
683, 685 и 686	З. ПРИХОДИ ОД УСКЛАЂИВАЊА ВРЕДНОСТИ ФИНАНСИЈСКЕ ИМОВИНЕ КОЈА СЕ ИСКАЗУЈЕ ПО ФЕР ВРЕДНОСТИ КРОЗ БИЛАНС УСПЕХА	1039		
583, 585 и 586	И. РАСХОДИ ОД УСКЛАЂИВАЊА ВРЕДНОСТИ ФИНАНСИЈСКЕ ИМОВИНЕ КОЈА СЕ ИСКАЗУЈЕ ПО ФЕР ВРЕДНОСТИ КРОЗ БИЛАНС УСПЕХА	1040		
67	Ј. ОСТАЛИ ПРИХОДИ	1041	1.300	2.015
57	К. ОСТАЛИ РАСХОДИ	1042	3.200	4.392
	Л. УКУПНИ ПРИХОДИ (1001 + 1027 + 1039 + 1041)	1043	240.759	203.780
	Љ. УКУПНИ РАСХОДИ (1013 + 1032 + 1040 + 1042)	1044	239.488	202.488
	М. ДОБИТАК ИЗ РЕДОВНОГ ПОСЛОВАЊА ПРЕ ОПОРЕЗИВАЊА (1043 - 1044) ≥ 0	1045	1.271	1.292
	Н. ГУБИТАК ИЗ РЕДОВНОГ ПОСЛОВАЊА ПРЕ ОПОРЕЗИВАЊА (1044 - 1043) ≥ 0	1046		
69-59	Њ. ПОЗИТИВАН НЕТО ЕФЕКАТ НА РЕЗУЛТАТ ПО ОСНОВУ ДОБИТКА ПОСЛОВАЊА КОЈЕ СЕ ОБУСТАВЉА, ПРОМЕНА РАЧУНОВОДСТВЕНИХ ПОЛИТИКА И ИСПРАВКИ ГРЕШАКА ИЗ РАНИЈИХ ПЕРИОДА	1047		
59- 69	О. НЕГАТИВАН НЕТО ЕФЕКАТ НА РЕЗУЛТАТ ПО ОСНОВУ ГУБИТКА ПОСЛОВАЊА КОЈЕ СЕ ОБУСТАВЉА, ПРОМЕНА РАЧУНОВОДСТВЕНИХ ПОЛИТИКА И ИСПРАВКИ ГРЕШАКА ИЗ РАНИЈИХ ПЕРИОДА	1048		
	П. ДОБИТАК ПРЕ ОПОРЕЗИВАЊА (1045 - 1046 + 1047 - 1048) ≥ 0	1049	1.271	1.292
	Р. ГУБИТАК ПРЕ ОПОРЕЗИВАЊА (1046 - 1045 + 1048 - 1047) ≥ 0	1050		
	С. ПОРЕЗ НА ДОБИТАК			
721	И. ПОРЕСКИ РАСХОД ПЕРИОДА	1051	191	194
722 дуг. салдо	II. ОДЛОЖЕНИ ПОРЕСКИХ РАСХОДИ ПЕРИОДА	1052		
722 пот. салдо	III. ОДЛОЖЕНИ ПОРЕСКИ ПРИХОДИ ПЕРИОДА	1053		
723	Т. ИСПЛАЋЕНА ЛИЧНА ПРИМАЊА ПОСЛОДАВЦА	1054		
	Ћ. НЕТО ДОБИТАК (1049 - 1050 - 1051 - 1052 + 1053 - 1054) ≥ 0	1055	1.080	1.098
	У. НЕТО ГУБИТАК (1050 - 1049 + 1051 + 1052 - 1053 + 1054) ≥ 0	1056		
	I. НЕТО ДОБИТАК КОЈИ ПРИПАДА УЧЕШЋИМА БЕЗ ПРАВА КОНТРОЛЕ	1057		
	II. НЕТО ДОБИТАК КОЈИ ПРИПАДА МАТИЧНОМ ПРАВНОМ ЛИЦУ	1058		
	III. НЕТО ГУБИТАК КОЈИ ПРИПАДА УЧЕШЋИМА БЕЗ ПРАВА КОНТРОЛЕ	1059		
	IV. НЕТО ГУБИТАК КОЈИ ПРИПАДА МАТИЧНОМ ПРАВНОМ ЛИЦУ	1060		
	V. ЗАРАДА ПО АКЦИЈИ			
	1. Основна зарада по акцији	1061		
	2. Умањена (разводњена) зарада по акцији	1062		

ИЗВЕШТАЈ О ТОКОВИМА ГОТОВИНЕ
у периоду од 01.01. до 31.12.2025. године

у 000 динара

ПОЗИЦИЈА	АОП	План 01.01-31.12.2025.	Реализација (процена) 01.01-31.12.2025.
1	2	3	4
A. ТОКОВИ ГОТОВИНЕ ИЗ ПОСЛОВНИХ АКТИВНОСТИ			
I. Приливи готовине из пословних активности (1 до 4)	3001	246.044	204.327
1. Продаја и примљени аванси у земљи	3002	207.694	170.000
2. Продаја и примљени аванси у иностранству	3003		
3. Примљене камате из пословних активности	3004	350	327
4. Остали приливи из редовног пословања	3005	38.000	34.000
II. Одливи готовине из пословних активности (1 до 8)	3006	232.044	205.963
1. Исплате добављачима и дати аванси у земљи	3007	94.672	76.011
2. Исплате добављачима и дати аванси у иностранству	3008		
3. Зараде, накнаде зарада и остали лични расходи	3009	134.524	123.228
4. Плаћене камате у земљи	3010		30
5. Плаћене камате у иностранству	3011		
6. Порез на добитак	3012	191	194
7. Одливи по основу осталих јавних прихода	3013	2.657	6.500
8. Остали одливи из пословних активности	3014		
III. Нето прилив готовине из пословних активности (I - II)	3015	14.100	1.636
IV. Нето одлив готовине из пословних активности (II - I)	3016		
Б. ТОКОВИ ГОТОВИНЕ ИЗ АКТИВНОСТИ ИНВЕСТИРАЊА			
I. Приливи готовине из активности инвестирања (1 до 5)	3017		
1. Продаја акција и удела	3018		
2. Продаја нематеријалне имовине, некретнина, постројења, опреме и биолошких средстава	3019		
3. Остали финансијски пласмани	3020		
4. Примљене камате из активности инвестирања	3021		
5. Примљене дивиденде	3022		
II. Одливи готовине из активности инвестирања (1 до 3)	3023	13.000	3.500
1. Куповина акција и удела	3024		
2. Куповина нематеријалне имовине, некретнина, постројења, опреме и биолошких средстава	3025	13.000	3.500
3. Остали финансијски пласмани	3026		
III. Нето прилив готовине из активности инвестирања (I - II)	3027		
IV. Нето одлив готовине из активности инвестирања (II - I)	3028	13.000	3.500
В. ТОКОВИ ГОТОВИНЕ ИЗ АКТИВНОСТИ ФИНАНСИРАЊА			
I. Приливи готовине из активности финансирања (1 до 7)	3029		
1. Увећање основног капитала	3030		
2. Дугорочни кредити у земљи	3031		
3. Дугорочни кредити у иностранству	3032		
4. Краткорочни кредити у земљи	3033		
5. Краткорочни кредити у иностранству	3034		
6. Остале дугорочне обавезе	3035		
7. Остале краткорочне обавезе	3036		

ПОЗИЦИЈА	АОП	План 01.01-31.12.2025.	Реализација (процена) 01.01-31.12.2025.
1	2	3	4
II. Одливи готовине из активности финансирања (1 до 8)	3037		
1. Откуп сопствених акција и удела	3038		
2. Дугорочни кредити у земљи	3039		
3. Дугорочни кредити у иностранству	3040		
4. Краткорочни кредити у земљи	3041		
5. Краткорочни кредити у иностранству	3042		
6. Остале обавезе	3043		
7. Финансијски лизинг	3044		
8. Исплаћене дивиденде	3045		
III. Нето прилив готовине из активности финансирања (I - II)	3046		
IV. Нето одлив готовине из активности финансирања (II - I)	3047		
Г. СВЕГА ПРИЛИВ ГОТОВИНЕ (3001 + 3017 + 3029)	3048	246.044	204.327
Д. СВЕГА ОДЛИВ ГОТОВИНЕ (3006 + 3023 + 3037)	3049	245.044	209.463
Ђ. НЕТО ПРИЛИВ ГОТОВИНЕ (3048 - 3049) ≥ 0	3050	1.000	
Е. НЕТО ОДЛИВ ГОТОВИНЕ (3049 - 3048) ≥ 0	3051		5.136
Ж. ГОТОВИНА НА ПОЧЕТКУ ОБРАЧУНСКОГ ПЕРИОДА	3052	21.000	25.136
З. ПОЗИТИВНЕ КУРСНЕ РАЗЛИКЕ ПО ОСНОВУ ПРЕРАЧУНА ГОТОВИНЕ	3053		
И. НЕГАТИВНЕ КУРСНЕ РАЗЛИКЕ ПО ОСНОВУ ПРЕРАЧУНА ГОТОВИНЕ	3054		
Ј. ГОТОВИНА НА КРАЈУ ОБРАЧУНСКОГ ПЕРИОДА (3050 - 3051 + 3052 + 3053 - 3054)	3055	22.000	20.000

Приказ планираних и реализованих индикатора пословања

у 000 динара

		2023. година	2024. година	2025. година	2026. година
Укупни капитал	План	385.703	391.465	390.346	391.267
	Реализација	389.848	389.837	390.411	-
	% одступања реализације од плана	+1%	-0%	+0%	-
% одступања реализације у односу на реализацију претходне године		-	-0%	+0%	+0%
Укупна имовина	План	426.780	405.800	419.270	407.838
	Реализација	385.809	399.270	395.083	-
	% одступања реализације од плана	-10%	-2%	-6%	-
% одступања реализације у односу на реализацију претходне године		-	+3%	-1%	+3%
Пословни приходи	План	192.078	225.870	233.308	241.103
	Реализација	184.918	184.502	190.147	-
	% одступања реализације од плана	-4%	-18%	-18%	-
% одступања реализације у односу на реализацију претходне године		-	-0%	+3%	+27%
Пословни расходи	План	191.688	225.648	236.258	252.222
	Реализација	184.746	189.395	198.060	-
	% одступања реализације од плана	-4%	-16%	-16%	-
% одступања реализације у односу на реализацију претходне године		-	+3%	+5%	+27%
Пословни резултат	План	390	222	-2.950	-11.119
	Реализација	172	-4.893	-7.913	-
	% одступања реализације од плана	-56%	-2304%	+168%	-
% одступања реализације у односу на реализацију претходне године		-	-2945%	+62%	+41%
Нето резултат	План	1.766	1.617	1.080	856
	Реализација	1.432	571	1.098	-
	% одступања реализације од плана	-19%	-65%	+2%	-
% одступања реализације у односу на реализацију претходне године		-	-60%	+92%	-22%
Број запослених на дан 31.12.	План	98	96	94	93
	Реализација	92	90	91	-
	% одступања реализације од плана	-6%	-6%	-3%	-
% одступања реализације у односу на реализацију претходне године		-	-2%	+1%	+2%
Просечна нето зарада	План	50.337	63.792	68.285	79.385
	Реализација	50.958	60.630	65.363	-
	% одступања реализације од плана	+1%	-5%	-4%	-
% одступања реализације у односу на реализацију претходне године		-	+19%	+8%	+21%
Инвестиције	План	15.500	8.000	8.000	0
	Реализација	14.971	0	2.998	-
	% одступања реализације од плана	-3%	-100%	-63%	-
% одступања реализације у односу на реализацију претходне године		-	-100%	0%	-100%

Напомена: У последњој колони код % одступања реализације у односу на реализацију претходне године, пореде се план за 2026. годину и реализација из 2025. године.

Просечна нето зарада = збир свих исплаћених нето зарада у години / 12 / број запослених

	2023. година реализација	2024. година реализација	2025. година реализација (процена)	План 2026. година
ЕБИТДА	12.852,00	14.196,00	16.542,00	15.047,00
ROA	0,30	0,11	0,22	0,17
ROE	0,37	0,15	0,28	0,22
Оперативни новчани ток	11.295,00	2.007,00	1.636,00	4.000,00
Дуг / капитал	5,10	29,19	27,78	27,54
Ликвидност	113,84	98,14	103,73	93,39
% зарада у пословним приходима	54,13	62,18	64,80	64,62

у 000 динара

	Стање на дан 31.12.2023.	Стање на дан 31.12.2024.	Стање на дан 31.12.2025.	План на дан 31.12.2026.
Кредитно задужење без гаранције државе				
Кредитно задужење са гаранцијом државе				
Укупно кредитно задужење	0	0	0	0

у 000 динара

		2023. година	2024. година	2025. година	План 2026. година
Субвенције	План	24.500	34.000	37.000	34.000
	Пренето	33.500	34.000	33.000	-
	Реализовано	33.500	34.000	33.000	-
Остали приходи из буџета	План				
	Пренето			-	-
	Реализовано			-	-
Укупно приходи из буџета	План	24.500	34.000	37.000	34.000
	Пренето	33.500	34.000	33.000	-
	Реализовано	33.500	34.000	33.000	-

НАПОМЕНА:

ЕБИТДА (Earnings before Interest, Taxes, Depreciation and Amortization) представља добитак предузећа пре опорезивања који се добија када се одузму само оперативни трошкови, а без искључивања трошкова камате и амортизације. Рачуна се тако што се добитак/губитак пре опорезивања коригује за расходе камата и амортизацију.

ROA (Return on Assets) - Стопа приноса средстава рачуна се: (нето добит / укупна средства) *100

ROE (Return on Equity) - Стопа приноса капитала рачуна се: (нето добит / капитал)*100

Оперативни новчани ток - новчани ток из пословних активности

Дуг / капитал представља однос укупног дуга (дугорочна резервисања и обавезе, одложене пореске обавезе и краткорочна резервисања и краткорочне обавезе) и капитала (укупна ставка из пасиве биланса стања) *100.

Ликвидност представља однос (обртна средства / краткорочне обавезе)*100.

% зарада у пословним приходима - (Трошкови зарада, накнада зарада и остали лични расходи / пословни приходи)*100

БИЛАНС СТАЊА на дан 31.12.2026. године

у 000 динара

Група рачуна, рачун	П О З И Ц И Ј А	АОП	Износ			
			План 31.03.2026.	План 30.06.2026.	План 30.09.2026.	План 31.12.2026.
1	2	3	4	5	6	7
	АКТИВА					
00	А. УПИСАНИ А НЕУПЛАЋЕНИ КАПИТАЛ	0001				
	Б. СТАЛНА ИМОВИНА (0003 + 0009 + 0017 + 0018 + 0028)	0002	390.083	397.083	402.083	407.838
01	I. НЕМАТЕРИЈАЛНА ИМОВИНА (0004 + 0005 + 0006 + 0007 + 0008)	0003				
010	1. Улагања у развој	0004				
011, 012 и 014	2. Концесије, патенти, лиценце, робне и услужне марке, софтвер и остала нематеријална имовина	0005				
013	3. Гудвил	0006				
015 и 016	4. Нематеријална имовина узета у лизинг и нематеријална имовина у припреми	0007				
017	5. Аванси за нематеријалну имовину	0008				
02	II. НЕКРЕТНИНЕ, ПОСТРОЈЕЊА И ОПРЕМА (0010 + 0011 + 0012 + 0013 + 0014 + 0015 + 0016)	0009	390.083	397.083	402.083	407.838
020, 021 и 022	1. Земљиште и грађевински објекти	0010	286.030	291.030	295.030	299.632
023	2. Постројења и опрема	0011	104.053	106.053	107.053	108.206
024	3. Инвестиционе некретнине	0012				
025 и 027	4. Некретнине, постројења и опрема узети у лизинг и некретнине, постројења и опрема у припреми	0013				
026 и 028	5. Остале некретнине, постројења и опрема и улагања на туђим некретнинама, постројењима и опреми	0014				
029 (део)	6. Аванси за некретнине, постројења и опрему у земљи	0015				
029 (део)	7. Аванси за некретнине, постројења и опрему у иностранству	0016				
03	III. БИОЛОШКА СРЕДСТВА	0017				
04 и 05	IV. ДУГОРОЧНИ ФИНАНСИЈСКИ ПЛАСМАНИ И ДУГОРОЧНА ПОТРАЖИВАЊА (0019 + 0020 + 0021 + 0022 + 0023 + 0024 + 0025 + 0026 + 0027)	0018				
040 (део), 041 (део) и 042 (део)	1. Учешћа у капиталу правних лица (осим учешћа у капиталу која се вреднују методом учешћа)	0019				
040 (део), 041 (део), 042 (део)	2. Учешћа у капиталу која се вреднују методом учешћа	0020				
043, 050 (део) и 051 (део)	3. Дугорочни пласмани матичном, зависним и осталим повезаним лицима и дугорочна потраживања од тих лица у земљи	0021				
044, 050 (део), 051 (део)	4. Дугорочни пласмани матичном, зависним и осталим повезаним лицима и дугорочна потраживања од тих лица у иностранству	0022				
045 (део) и 053 (део)	5. Дугорочни пласмани (дати кредити и зајмови) у земљи	0023				
045 (део) и 053 (део)	6. Дугорочни пласмани (дати кредити и зајмови) у иностранству	0024				
046	7. Дугорочна финансијска улагања (хартије од вредности које се вреднују по амортизованој вредности)	0025				
047	8. Откупљене сопствене акције и откупљени сопствени удели	0026				
048, 052, 054, 055 и 056	9. Остали дугорочни финансијски пласмани и остала дугорочна потраживања	0027				
28 (део) осим 288	V. ДУГОРОЧНА АКТИВНА ВРЕМЕНСКА РАЗГРАНИЧЕЊА	0028				
288	В. ОДЛОЖЕНА ПОРЕСКА СРЕДСТВА	0029				
	Г. ОБРТНА ИМОВИНА (0031 + 0037 + 0038 + 0044 + 0048 + 0057+ 0058)	0030	110.686	106.618	101.354	93.340
Класа 1, осим групе рачуна 14	I. ЗАЛИХЕ (0032 + 0033 + 0034 + 0035 + 0036)	0031	13.500	13.350	12.270	10.445
10	1. Материјал, резервни делови, алат и ситан инвентар	0032	12.000	11.000	10.670	9.670
11 и 12	2. Недовршена производња и готови производи	0033				
13	3. Роба	0034	500	450	500	620
150, 152 и 154	4. Плаћени аванси за залихе и услуге у земљи	0035	1.000	1.900	1.100	155
151, 153 и 155	5. Плаћени аванси за залихе и услуге у иностранству	0036				
14	II. СТАЛНА ИМОВИНА КОЈА СЕ ДРЖИ ЗА ПРОДАЈУ И ПРЕСТАНАК ПОСЛОВАЊА	0037				
20	III. ПОТРАЖИВАЊА ПО ОСНОВУ ПРОДАЈЕ (0039 + 0040 + 0041 + 0042 + 0043)	0038	72.204	70.856	64.252	57.867

Група рачуна, рачун	ПОЗИЦИЈА	АОП	Износ			
			План 31.03.2026.	План 30.06.2026.	План 30.09.2026.	План 31.12.2026.
204	1. Потраживања од купаца у земљи	0039	72.204	70.856	64.252	57.867
205	2. Потраживања од купаца у иностранству	0040				
200 и 202	3. Потраживања од матичног, зависних и осталих повезаних лица у земљи	0041				
201 и 203	4. Потраживања од матичног, зависних и осталих повезаних лица у иностранству	0042				
206	5. Остала потраживања по основу продаје	0043				
21, 22 и 27	IV. ОСТАЛА КРАТКОРОЧНА ПОТРАЖИВАЊА (0045 + 0046 + 0047)	0044	2.082	2.482	2.882	3.057
21, 22 осим 223 и 224, и 27	1. Остала потраживања	0045	1.900	2.300	2.700	2.875
223	2. Потраживања за више плаћен порез на добитак	0046				
224	3. Потраживања по основу преплаћених осталих пореза и доприноса	0047	182	182	182	182
23	V. КРАТКОРОЧНИ ФИНАНСИЈСКИ ПЛАСМАНИ (0049 + 0050 + 0051 + 0052 + 0053 + 0054 + 0055 + 0056)	0048				
230	1. Краткорочни кредити и пласмани - матично и зависна правна лица	0049				
231	2. Краткорочни кредити и пласмани - остала повезана правна лица	0050				
232, 234 (део)	3. Краткорочни кредити, зајмови и пласмани у земљи	0051				
233, 234 (део)	4. Краткорочни кредити, зајмови и пласмани у иностранству	0052				
235	5. Хартије од вредности које се вреднују по амортизованој вредности	0053				
236 (део)	6. Финансијска средства која се вреднују по фер вредности кроз Биланс успеха	0054				
237	7. Откупљене сопствене акције и откупљени сопствени удели	0055				
236 (део), 238 и 239	8. Остали краткорочни финансијски пласмани	0056				
24	VI. ГОТОВИНА И ГОТОВИНСКИ ЕКВИВАЛЕНТИ	0057	22.000	19.000	21.000	21.000
28 (део), осим 288	VII. КРАТКОРОЧНА АКТИВНА ВРЕМЕНСКА РАЗГРАНИЧЕЊА	0058	900	930	950	971
	Д. УКУПНА АКТИВА = ПОСЛОВНА ИМОВИНА (0001 + 0002 + 0029 + 0030)	0059	500.769	503.701	503.437	501.178
88	Ђ. ВАНБИЛАНСНА АКТИВА	0060				
	ПАСИВА					
	А. КАПИТАЛ (0402 + 0403 + 0404 + 0405 + 0406 - 0407 + 0408 + 0411 - 0412) > 0	0401	391.955	391.252	391.751	391.267
30, осим 306	I. ОСНОВНИ КАПИТАЛ	0402	45.685	45.685	45.685	45.685
31	II. УПИСАНИ А НЕУПЛАЋЕНИ КАПИТАЛ	0403				
306	III. ЕМИСИОНА ПРЕМИЈА	0404				
32	IV. РЕЗЕРВЕ	0405				
330 и потражни салдо рачуна 331, 332, 333, 334, 335, 336 и 337	V. ПОЗИТИВНЕ РЕВАЛОРИЗАЦИОНЕ РЕЗЕРВЕ И НЕРЕАЛИЗОВАНИ ДОБИЦИ ПО ОСНОВУ ФИНАНСИЈСКИХ СРЕДСТАВА И ДРУГИХ КОМПОНЕНТИ ОСТАЛОГ СВЕОБУХВАТНОГ РЕЗУЛТАТА	0406				
дуговни салдо рачуна 331, 332, 333, 334, 335, 336 и 337	VI. НЕРЕАЛИЗОВАНИ ГУБИЦИ ПО ОСНОВУ ФИНАНСИЈСКИХ СРЕДСТАВА И ДРУГИХ КОМПОНЕНТИ ОСТАЛОГ СВЕОБУХВАТНОГ РЕЗУЛТАТА	0407				
34	VII. НЕРАСПОРЕЂЕНИ ДОБИТАК (0409 + 0410)	0408	346.270	345.567	346.066	345.582
340	1. Нераспоређени добитак ранијих година	0409	344.726	344.726	344.726	344.726
341	2. Нераспоређени добитак текуће године	0410	1.544	841	1.340	856
	VIII. УЧЕШЋА БЕЗ ПРАВА КОНТРОЛЕ	0411				
35	IX. ГУБИТАК (0413 + 0414)	0412				
350	1. Губитак ранијих година	0413				
351	2. Губитак текуће године	0414				
	Б. ДУГОРОЧНА РЕЗЕРВИСАЊА И ДУГОРОЧНЕ ОБАВЕЗЕ (0416 + 0420 + 0428)	0415				2.160
40	I. ДУГОРОЧНА РЕЗЕРВИСАЊА (0417+0418+0419)	0416				2.160
404	1. Резервисања за накнаде и друге бенефиције запослених	0417				2.160
400	2. Резервисања за трошкове у гарантном року	0418				
40, осим 400 и 404	3. Остала дугорочна резервисања	0419				

Група рачуна, рачун	ПОЗИЦИЈА	АОП	Износ			
			План 31.03.2026.	План 30.06.2026.	План 30.09.2026.	План 31.12.2026.
41	II. ДУГОРОЧНЕ ОБАВЕЗЕ (0421 + 0422 + 0423 + 0424 + 0425 + 0426 + 0427)	0420				
410	1. Обавезе које се могу конвертовати у капитал	0421				
411 (део) и 412 (део)	2. Дугорочни кредити и остале дугорочне обавезе према матичном, зависним и осталим повезаним лицима у земљи	0422				
411 (део) и 412 (део)	3. Дугорочни кредити и остале дугорочне обавезе према матичном, зависним и осталим повезаним лицима у иностранству	0423				
414 и 416 (део)	4. Дугорочни кредити, зајмови и обавезе по основу лизинга у земљи	0424				
415 и 416 (део)	5. Дугорочни кредити, зајмови и обавезе по основу лизинга у иностранству	0425				
413	6. Обавезе по емитованим хартијама од вредности	0426				
419	7. Остале дугорочне обавезе	0427				
49 (део), осим 498 и 495 (део)	III. ДУГОРОЧНА ПАСИВНА ВРЕМЕНСКА РАЗГРАНИЧЕЊА	0428				
498	V. ОДЛОЖЕНЕ ПОРЕСКЕ ОБАВЕЗЕ	0429	7.150	7.300	7.500	7.800
495 (део)	Г. ДУГОРОЧНИ ОДЛОЖЕНИ ПРИХОДИ И ПРИМЉЕНЕ ДОНАЦИЈЕ	0430				
	Д. КРАТКОРОЧНА РЕЗЕРВИСАЊА И КРАТКОРОЧНЕ ОБАВЕЗЕ (0432 + 0433 + 0441 + 0442 + 0449 + 0453 + 0454)	0431	101.664	105.149	104.186	99.951
467	I. КРАТКОРОЧНА РЕЗЕРВИСАЊА	0432				
42, осим 427	II. КРАТКОРОЧНЕ ФИНАНСИЈСКЕ ОБАВЕЗЕ (0434 + 0435 + 0436 + 0437 + 0438 + 0439 + 0440)	0433				
420 (део) и 421 (део)	1. Обавезе по основу кредита према матичном, зависним и осталим повезаним лицима у земљи	0434				
420 (део) и 421 (део)	2. Обавезе по основу кредита према матичном, зависним и осталим повезаним лицима у иностранству	0435				
422 (део), 424 (део), 425 (део), и 429 (део)	3. Обавезе по основу кредита и зајмова од лица која нису домаће банке	0436				
422 (део), 424 (део), 425 (део) и 429 (део)	4. Обавезе по основу кредита од домаћих банака	0437				
423, 424 (део), 425 (део) и 429 (део)	5. Кредити, зајмови и обавезе из иностранства	0438				
426	6. Обавезе по краткорочним хартијама од вредности	0439				
428	7. Обавезе по основу финансијских деривата	0440				
430	III. ПРИМЉЕНИ АВАНСИ, ДЕПОЗИТИ И КАУЦИЈЕ	0441	1.600	1.400	1.500	1.300
43, осим 430	IV. ОБАВЕЗЕ ИЗ ПОСЛОВАЊА (0443 + 0444 + 0445 + 0446 + 0447 + 0448)	0442	6.400	6.000	5.500	5.000
431 и 433	1. Обавезе према добављачима - матична, зависна правна лица и остала повезана лица у земљи	0443				
432 и 434	2. Обавезе према добављачима - матична, зависна правна лица и остала повезана лица у иностранству	0444				
435	3. Обавезе према добављачима у земљи	0445	6.400	6.000	5.500	5.000
436	4. Обавезе према добављачима у иностранству	0446				
439 (део)	5. Обавезе по меницама	0447				
439 (део)	6. Остале обавезе из пословања	0448				
44,45,46, осим 467, 47 и 48	V. ОСТАЛЕ КРАТКОРОЧНЕ ОБАВЕЗЕ (0450 + 0451 + 0452)	0449	16.664	16.749	16.186	15.651
44, 45 и 46 осим 467	1. Остале краткорочне обавезе	0450	15.611	15.700	15.000	14.500
47,48 осим 481	2. Обавезе по основу пореза на додату вредност и осталих јавних прихода	0451	780	900	950	1.000
481	3. Обавезе по основу пореза на добитак	0452	273	149	236	151
427	VI. ОБАВЕЗЕ ПО ОСНОВУ СРЕДСТАВА НАМЕЊЕНИХ ПРОДАЈИ И СРЕДСТАВА ПОСЛОВАЊА КОЈЕ ЈЕ ОБУСТАВЉЕНО	0453				
49 (део) осим 498	VII. КРАТКОРОЧНА ПАСИВНА ВРЕМЕНСКА РАЗГРАНИЧЕЊА	0454	77.000	81.000	81.000	78.000
	Ђ. ГУБИТАК ИЗНАД ВИСИНЕ КАПИТАЛА (0415 + 0429 + 0430 + 0431 - 0059) ≥ 0 = 0407 + 0412 - 0402 - 0403 - 0404 - 0405 - 0406 - 0408 - 0411) ≥ 0	0455				
	Е. УКУПНА ПАСИВА (0401 + 0415 + 0429 + 0430 + 0431 - 0455)	0456	500.769	503.701	503.437	501.178
89	Ж. ВАНБИЛАНСНА ПАСИВА	0457				

БИЛАНС УСПЕХА
за период од 01.01.2026. до 31.12.2026. године

у 000 динара

Група рачуна, рачун	ПОЗИЦИЈА	АОП	Износ			
			План 01.01-31.03.2026.	План 01.01-30.06.2026.	План 01.01-30.09.2026.	План 01.01-31.12.2026.
1	2	3	4	5	6	7
	А. ПОСЛОВНИ ПРИХОДИ (1002 + 1005 + 1008 + 1009 - 1010 + 1011 + 1012)	1001	58.379	121.758	174.137	241.103
60	I. ПРИХОДИ ОД ПРОДАЈЕ РОБЕ (1003 + 1004)	1002	629	1.258	1.887	2.516
600, 602 и 604	1. Приходи од продаје робе на домаћем тржишту	1003	629	1.258	1.887	2.516
601, 603 и 605	2. Приходи од продаје роба на иностраном тржишту	1004				
61	II. ПРИХОДИ ОД ПРОДАЈЕ ПРОИЗВОДА И УСЛУГА (1006 + 1007)	1005	49.000	103.000	146.000	203.587
610, 612 и 614	1. Приходи од продаје производа и услуга на домаћем тржишту	1006	49.000	103.000	146.000	203.587
611, 613 и 615	2. Приходи од продаје производа и услуга на иностраном тржишту	1007				
62	III. ПРИХОДИ ОД АКТИВИРАЊА УЧИНАКА И РОБЕ	1008				
630	IV. ПОВЕЋАЊЕ ВРЕДНОСТИ ЗАЛИХА НЕДОВРШЕНИХ И ГОТОВИХ ПРОИЗВОДА	1009				
631	V. СМАЊЕЊЕ ВРЕДНОСТИ ЗАЛИХА НЕДОВРШЕНИХ И ГОТОВИХ ПРОИЗВОДА	1010				
64 и 65	VI. ОСТАЛИ ПОСЛОВНИ ПРИХОДИ	1011	8.750	17.500	26.250	35.000
68, осим 683, 685 и 686	VII. ПРИХОДИ ОД УСКЛАЂИВАЊА ВРЕДНОСТИ ИМОВИНЕ (ОСИМ ФИНАНСИЈСКЕ)	1012				
	Б. ПОСЛОВНИ РАСХОДИ (1014 + 1015 + 1016 + 1020 + 1021 + 1022 + 1023 + 1024)	1013	59.583	126.730	181.655	252.222
50	I. НАБАВНА ВРЕДНОСТ ПРОДАТЕ РОБЕ	1014	473	946	1.419	1.892
51	II. ТРОШКОВИ МАТЕРИЈАЛА, ГОРИВА И ЕНЕРГИЈЕ	1015	16.000	39.000	49.000	65.000
52	III. ТРОШКОВИ ЗАРАДА, НАКНАДА ЗАРАДА И ОСТАЛИ ЛИЧНИ РАСХОДИ (1017 + 1018 + 1019)	1016	36.266	73.096	110.703	155.793
520	1. Трошкови зарада и накнада зарада	1017	29.078	58.720	89.037	121.071
521	2. Трошкови пореза и доприноса на зараде и накнаде зарада	1018	4.405	8.896	13.489	18.342
52, осим 520 и 521	3. Остали лични расходи и накнаде	1019	2.783	5.480	8.177	16.380
540	IV. ТРОШКОВИ АМОРТИЗАЦИЈЕ	1020	3.500	7.000	10.500	14.000
58, осим 583, 585 и 586	V. РАСХОДИ ОД УСКЛАЂИВАЊА ВРЕДНОСТИ ИМОВИНЕ (ОСИМ ФИНАНСИЈСКЕ)	1021				
53	VI. ТРОШКОВИ ПРОИЗВОДНИХ УСЛУГА	1022	978	1.956	2.934	3.912
54, осим 540	VII. ТРОШКОВИ РЕЗЕРВИСАЊА	1023				2.160
55	VIII. НЕМАТЕРИЈАЛНИ ТРОШКОВИ	1024	2.366	4.732	7.099	9.465
	В. ПОСЛОВНИ ДОБИТАК (1001 - 1013) ≥ 0	1025				
	Г. ПОСЛОВНИ ГУБИТАК (1013 - 1001) ≥ 0	1026	1.204	4.972	7.518	11.119
	Д. ФИНАНСИЈСКИ ПРИХОДИ (1028 + 1029 + 1030 + 1031)	1027	3.195	6.390	9.585	12.780
660 и 661	I. ФИНАНСИЈСКИ ПРИХОДИ ИЗ ОДНОСА СА МАТИЧНИМ, ЗАВИСНИМ И ОСТАЛИМ ПОВЕЗАНИМ ЛИЦИМА	1028				
662	II. ПРИХОДИ ОД КАМАТА	1029	3.195	6.390	9.585	12.780
663 и 664	III. ПОЗИТИВНЕ КУРСНЕ РАЗЛИКЕ И ПОЗИТИВНИ ЕФЕКТИ ВАЛУТНЕ КЛАУЗУЛЕ	1030				
665 и 669	IV. ОСТАЛИ ФИНАНСИЈСКИ ПРИХОДИ	1031				
	Ђ. ФИНАНСИЈСКИ РАСХОДИ (1032 + 1034 + 1035 + 1036)	1032	10	20	30	40
560 и 561	I. ФИНАНСИЈСКИ РАСХОДИ ИЗ ОДНОСА СА МАТИЧНИМ, ЗАВИСНИМ И ОСТАЛИМ ПОВЕЗАНИМ ЛИЦИМА	1033				
562	II. РАСХОДИ КАМАТА	1034	10	20	30	40
563 и 564	III. НЕГАТИВНЕ КУРСНЕ РАЗЛИКЕ И НЕГАТИВНИ ЕФЕКТИ ВАЛУТНЕ КЛАУЗУЛЕ	1035				
565 и 569	IV. ОСТАЛИ ФИНАНСИЈСКИ РАСХОДИ	1036				
	Е. ДОБИТАК ИЗ ФИНАНСИРАЊА (1027 - 1032) ≥ 0	1037	3.185	6.370	9.555	12.740
	Ж. ГУБИТАК ИЗ ФИНАНСИРАЊА (1032 - 1027) ≥ 0	1038				
683, 685 и 686	З. ПРИХОДИ ОД УСКЛАЂИВАЊА ВРЕДНОСТИ ФИНАНСИЈСКЕ ИМОВИНЕ КОЈА СЕ ИСКАЗУЈЕ ПО ФЕР ВРЕДНОСТИ КРОЗ БИЛАНС УСПЕХА	1039				
583, 585 и 586	И. РАСХОДИ ОД УСКЛАЂИВАЊА ВРЕДНОСТИ ФИНАНСИЈСКЕ ИМОВИНЕ КОЈА СЕ ИСКАЗУЈЕ ПО ФЕР ВРЕДНОСТИ КРОЗ БИЛАНС УСПЕХА	1040				
67	Ј. ОСТАЛИ ПРИХОДИ	1041	544	1.008	1.663	2.217
57	К. ОСТАЛИ РАСХОДИ	1042	708	1.416	2.124	2.831
	Л. УКУПНИ ПРИХОДИ (1001 + 1027 + 1039 + 1041)	1043	62.118	129.156	185.385	256.100
	Љ. УКУПНИ РАСХОДИ (1013 + 1032 + 1040 + 1042)	1044	60.301	128.166	183.809	255.093
	М. ДОБИТАК ИЗ РЕДОВНОГ ПОСЛОВАЊА ПРЕ ОПОРЕЗИВАЊА (1043 - 1044) ≥ 0	1045	1.817	990	1.576	1.007
	Н. ГУБИТАК ИЗ РЕДОВНОГ ПОСЛОВАЊА ПРЕ ОПОРЕЗИВАЊА (1044 - 1043) ≥ 0	1046				
69-59	Њ. ПОЗИТИВАН НЕТО ЕФЕКАТ НА РЕЗУЛТАТ ПО ОСНОВУ ДОБИТКА ПОСЛОВАЊА КОЈЕ СЕ ОБУСТАВЉА, ПРОМЕНА РАЧУНОВОДСТВЕНИХ ПОЛИТИКА И ИСПРАВКИ ГРЕШАКА ИЗ РАНИЈИХ ПЕРИОДА	1047				
59- 69	О. НЕГАТИВАН НЕТО ЕФЕКАТ НА РЕЗУЛТАТ ПО ОСНОВУ ГУБИТКА ПОСЛОВАЊА КОЈЕ СЕ ОБУСТАВЉА, ПРОМЕНА РАЧУНОВОДСТВЕНИХ ПОЛИТИКА И ИСПРАВКИ ГРЕШАКА ИЗ РАНИЈИХ ПЕРИОДА	1048				

Група рачуна, рачун	ПОЗИЦИЈА	АОП	Износ			
			План 01.01-31.03.2026.	План 01.01-30.06.2026.	План 01.01-30.09.2026.	План 01.01-31.12.2026.
1	2	3	4	5	6	7
	П. ДОБИТАК ПРЕ ОПОРЕЗИВАЊА (1045 - 1046 + 1047 - 1048) ≥ 0	1049	1.817	990	1.576	1.007
	Р. ГУБИТАК ПРЕ ОПОРЕЗИВАЊА (1046 - 1045 + 1048 - 1047) ≥ 0	1050				
	С. ПОРЕЗ НА ДОБИТАК					
721	I. ПОРЕСКИ РАСХОД ПЕРИОДА	1051	273	149	236	151
722 дуг. салдо	II. ОДЛОЖЕНИ ПОРЕСКИХ РАСХОДИ ПЕРИОДА	1052				
722 пот. салдо	III. ОДЛОЖЕНИ ПОРЕСКИ ПРИХОДИ ПЕРИОДА	1053				
723	Т. ИСПЛАЋЕНА ЛИЧНА ПРИМАЊА ПОСЛОДАВЦА	1054				
	Љ. НЕТО ДОБИТАК (1049 - 1050 - 1051 - 1052 + 1053 - 1054) ≥ 0	1055	1.544	841	1.340	856
	У. НЕТО ГУБИТАК (1050 - 1049 + 1051 + 1052 - 1053 + 1054) ≥ 0	1056				
	I. НЕТО ДОБИТАК КОЈИ ПРИПАДА УЧЕШЋИМА БЕЗ ПРАВА КОНТРОЛЕ	1057				
	II. НЕТО ДОБИТАК КОЈИ ПРИПАДА МАТИЧНОМ ПРАВНОМ ЛИЦУ	1058				
	III. НЕТО ГУБИТАК КОЈИ ПРИПАДА УЧЕШЋИМА БЕЗ ПРАВА КОНТРОЛЕ	1059				
	IV. НЕТО ГУБИТАК КОЈИ ПРИПАДА МАТИЧНОМ ПРАВНОМ ЛИЦУ	1060				
	V. ЗАРАДА ПО АКЦИЈИ					
	1. Основна зарада по акцији	1061				
	2. Умањена (разводњена) зарада по акцији	1062				

ИЗВЕШТАЈ О ТОКОВИМА ГОТОВИНЕ
у периоду од 01.01. до 31.12.2026. године

у 000 динара

ПОЗИЦИЈА	АОП	Износ			
		План 01.01-31.03.2026.	План 01.01-30.06.2026.	План 01.01-30.09.2026.	План 01.01-31.12.2026.
1	2	3	4	5	6
А. ТОКОВИ ГОТОВИНЕ ИЗ ПОСЛОВНИХ АКТИВНОСТИ					
I. Приливи готовине из пословних активности (1 до 4)	3001	86.000	155.000	210.500	255.514
1. Продаја и примљени аванси у земљи	3002	77.145	137.290	183.935	220.115
2. Продаја и примљени аванси у иностранству	3003				
3. Примљене камате из пословних активности	3004	105	210	315	399
4. Остали приливи из редовног пословања	3005	8.750	17.500	26.250	35.000
II. Одливи готовине из пословних активности (1 до 8)	3006	83.500	154.500	207.000	251.514
1. Исплате добављачима и дати аванси у земљи	3007	46.261	79.855	93.961	92.770
2. Исплате добављачима и дати аванси у иностранству	3008				
3. Зараде, накнаде зарада и остали лични расходи	3009	36.266	73.096	110.703	155.793
4. Плаћене камате у земљи	3010				
5. Плаћене камате у иностранству	3011				
6. Порез на добитак	3012	273	149	236	151
7. Одливи по основу осталих јавних прихода	3013	700	1.400	2.100	2.800
8. Остали одливи из пословних активности	3014				
III. Нето прилив готовине из пословних активности (I - II)	3015	2.500	500	3.500	4.000
IV. Нето одлив готовине из пословних активности (II - I)	3016				
Б. ТОКОВИ ГОТОВИНЕ ИЗ АКТИВНОСТИ ИНВЕСТИРАЊА					
I. Приливи готовине из активности инвестирања (1 до 5)	3017				
1. Продаја акција и удела	3018				
2. Продаја нематеријалне имовине, некретнина, постројења, опреме и биолошких средстава	3019				
3. Остали финансијски пласмани	3020				
4. Примљене камате из активности инвестирања	3021				
5. Примљене дивиденде	3022				
II. Одливи готовине из активности инвестирања (1 до 3)	3023	500	1.500	2.500	3.000
1. Куповина акција и удела	3024				
2. Куповина нематеријалне имовине, некретнина, постројења, опреме и биолошких средстава	3025	500	1.500	2.500	3.000
3. Остали финансијски пласмани	3026				
III. Нето прилив готовине из активности инвестирања (I - II)	3027				
IV. Нето одлив готовине из активности инвестирања (II - I)	3028	500	1.500	2.500	3.000
В. ТОКОВИ ГОТОВИНЕ ИЗ АКТИВНОСТИ ФИНАНСИРАЊА					
I. Приливи готовине из активности финансирања (1 до 7)	3029				
1. Увећање основног капитала	3030				
2. Дугорочни кредити у земљи	3031				
3. Дугорочни кредити у иностранству	3032				
4. Краткорочни кредити у земљи	3033				
5. Краткорочни кредити у иностранству	3034				
6. Остале дугорочне обавезе	3035				
7. Остале краткорочне обавезе	3036				
II. Одливи готовине из активности финансирања (1 до 8)	3037				
1. Откуп сопствених акција и удела	3038				
2. Дугорочни кредити у земљи	3039				
3. Дугорочни кредити у иностранству	3040				

ПОЗИЦИЈА	АОП	Износ			
		План 01.01-31.03.2026.	План 01.01-30.06.2026.	План 01.01-30.09.2026.	План 01.01-31.12.2026.
1	2	3	4	5	6
4. Краткорочни кредити у земљи	3041				
5. Краткорочни кредити у иностранству	3042				
6. Остале обавезе	3043				
7. Финансијски лизинг	3044				
8. Исплаћене дивиденде	3045				
III. Нето прилив готовине из активности финансирања (I - II)	3046				
IV. Нето одлив готовине из активности финансирања (II - I)	3047				
Г. СВЕГА ПРИЛИВ ГОТОВИНЕ (3001 + 3017 + 3029)	3048	86.000	155.000	210.500	255.514
Д. СВЕГА ОДЛИВ ГОТОВИНЕ (3006 + 3023 + 3037)	3049	84.000	156.000	209.500	254.514
Ђ. НЕТО ПРИЛИВ ГОТОВИНЕ (3048 - 3049) ≥ 0	3050	2.000		1.000	1.000
Е. НЕТО ОДЛИВ ГОТОВИНЕ (3049 - 3048) ≥ 0	3051		1.000		
Ж. ГОТОВИНА НА ПОЧЕТКУ ОБРАЧУНСКОГ ПЕРИОДА	3052	20.000	20.000	20.000	20.000
З. ПОЗИТИВНЕ КУРСНЕ РАЗЛИКЕ ПО ОСНОВУ ПРЕРАЧУНА ГОТОВИНЕ	3053				
И. НЕГАТИВНЕ КУРСНЕ РАЗЛИКЕ ПО ОСНОВУ ПРЕРАЧУНА ГОТОВИНЕ	3054				
Ј. ГОТОВИНА НА КРАЈУ ОБРАЧУНСКОГ ПЕРИОДА (3050 - 3051 + 3052 + 3053 - 3054)	3055	22.000	19.000	21.000	21.000

СУБВЕНЦИЈЕ И ОСТАЛИ ПРИХОДИ ИЗ БУЏЕТА

у динарима

01.01-31.12.2025. године					
Приход	Планирано	Пренето из буџета	Реализовано (процена)	Неуtroшено	Износ неуtroшених средстава из ранијих година (у односу на претходну)
	1	2	3	4 (2-3)	5
Субвенције	37.000.000	33.000.000	33.000.000	0	
Остали приходи из буџета*					
УКУПНО	37.000.000	33.000.000	33.000.000	0	

у динарима

План за период 01.01-31.12.2026. године				
	01.01. до 31.03.	01.01. до 30.06.	01.01. до 30.09.	01.01. до 31.12.
Субвенције	8.500.000	17.000.000	25.500.000	34.000.000
Остали приходи из буџета*				
УКУПНО	8.500.000	17.000.000	25.500.000	34.000.000

* Под осталим приходима из буџета сматрају се приходи који се не исплаћују са економске класификације 451-субвенције

ТРОШКОВИ ЗАПОСЛЕНИХ

у динарима

Р.бр.	Трошкови запослених	План 01.01-31.12.2025.	Реализација (процена) 01.01-31.12.2025.	План 01.01-31.03.2026.	План 01.01-30.06.2026.	План 01.01-30.09.2026.	План 01.01-31.12.2026.
1.	Маса НЕТО зарада (зарада по одбитку припадајућих пореза и доприноса на терет запосленог)	77.002.512	71.376.154	21.278.096	42.969.038	65.153.226	88.594.460
2.	Маса БРУТО 1 зарада (зарада са припадајућим порезом и доприносима на терет запосленог)	105.595.432	97.540.714	29.078.068	58.720.321	89.036.629	121.070.783
3.	Маса БРУТО 2 зарада (зарада са припадајућим порезом и доприносима на терет послодавца)	121.593.140	112.318.132	33.483.395	67.616.449	102.525.678	139.413.006
4.	Број запослених по кадровској евиденцији - УКУПНО*	94	91	91	92	92	93
4.1.	- на неодређено време	88	84	84	85	84	83
4.2.	- на одређено време	6	7	7	7	8	10
5	Накнаде по уговору о делу	299.505	296.786	83.842	167.684	251.526	335.368
6	Број прималаца накнаде по уговору о делу*	13	12	3	7	11	14
7	Накнаде по ауторским уговорима						
8	Број прималаца накнаде по ауторским уговорима*						
9	Накнаде по уговору о привременим и повременим пословима		394.236	594.000	1.188.000	1.782.000	2.376.000
10	Број прималаца накнаде по уговору о привременим и повременим пословима*		1	2	2	2	2
11	Накнаде физичким лицима по основу осталих уговора						
12	Број прималаца накнаде по основу осталих уговора*						
13	Накнаде члановима скупштине						
14	Број чланова скупштине*						
15	Накнаде члановима надзорног одбора						
16	Број чланова надзорног одбора*	3	3	3	3	3	3
17	Накнаде члановима Комисије за ревизију						
18	Број чланова Комисије за ревизију*						
19	Превоз запослених на посао и са посла	6.131.757	5.414.486	1.529.592	3.059.185	4.588.777	6.118.369
20	Дневнице на службеном путу	90.000	89.000	50.000	100.000	150.000	200.000
21	Накнаде трошкова на службеном путу□						
22	Отпремнина за одлазак у пензију	700.000	864.930	340.000	680.000	1.020.000	1.360.000
23	Број прималаца отпремнине	2	2	1	2	3	4
24	Јубиларне награде	500.000	500.000				800.000
25	Број прималаца јубиларних награда	4					
26	Смештај и исхрана на терену						
27	Помоћ радницима и породици радника	4.700.000	4.200.000	100.000	200.000	300.000	4.700.000
28	Стипендије						
29	Остале накнаде трошкова запосленима и осталим физичким лицима	210.000	100.000				150.000
30	Трошкови стручног усавршавања запослених	300.000	250.000	85.000	85.000	85.000	340.000

* број запослених/прималаца/чланова последњег дана извештајног периода

** позиције од 5 до 31 које се исказују у новчаним јединицама приказати у бруто износу

Број запослених по секторима / организационим јединицама на дан 31.12.2025. године

Редни број	Сектор / Организациона јединица	Број систематизованих радних места	Број извршилаца	Број запослених по кадровској евиденцији	Број запослених на неодређено време	Број запослених на одређено време
1	Менаџмент пред.	6	5	5	5	0
2	Општи и кадр. посл.	4	6	6	5	1
3	Финанс. и рач. посл.	8	8	8	6	2
4	Наплатна служба	3	8	8	6	2
5	Јавна хигијена	7	22	22	22	0
6	Грађевинска група	3	9	9	9	0
7	Водовод	4	7	7	7	0
8	Одрж. "В" и "К" мреже	4	7	7	7	0
9	Зелена пијаца	3	2	2	2	0
10	Погребно	3	3	3	2	1
11	Возни парк	4	14	14	13	1
12						
13						
14						
15						
16						
17						
18						
19						
20						
21						
...						
УКУПНО:		49	91	91	84	7

Квалификациона структура

Редни број	Опис	Запослени		Надзорни одбор /Скупштина	
		Број на дан 31.12.2025.	Број на дан 31.12.2026.	Број на дан 31.12.2025.	Број на дан 31.12.2026.
1	ВСС	8	8	3	3
2	ВС	3	3		
3	ВКВ	2	2		
4	ССС	47	49		
5	КВ	16	16		
6	ПК	15	15		
7	НК				
УКУПНО		91	93	3	3

Старосна структура

Редни број	Опис	Број запослених 31.12.2025.	Број запослених 31.12.2026.
1	До 30 година	3	4
2	30 до 40	18	19
3	40 до 50	25	25
4	50 до 60	38	38
5	Преко 60	7	7
УКУПНО		91	93
Просечна старост		48,00	48,00

Структура по полу

Редни број	Опис	Запослени		Надзорни одбор /Скупштина	
		Број на дан 31.12.2025.	Број на дан 31.12.2026.	Број на дан 31.12.2025.	Број на дан 31.12.2026.
1	Мушки	68	69	2	2
2	Женски	23	24	1	1
УКУПНО		91	93	3	3

Структура по времену у радном односу

Редни број	Опис	Број запослених 31.12.2025.	Број запослених 31.12.2026.
1	До 5 година	11	13
2	5 до 10	10	10
3	10 до 15	17	17
4	15 до 20	5	5
5	20 до 25	19	19
6	25 до 30	11	11
7	30 до 35	13	13
8	Преко 35	5	5
УКУПНО		91	93

ДИНАМИКА ЗАПОШЉАВАЊА

Р. бр.	Основ одлива/пријема кадрова	Број запослених	Р. бр.	Основ одлива/пријема кадрова	Број запослених
	Стање на дан 31.12.2025. године	91		Стање на дан 30.06.2026. године	92
	Одлив кадрова у периоду 01.01-31.03.2026.	1		Одлив кадрова у периоду 01.07-30.09.2026.	1
1	Старосна пензија	1	1	Инвалидска пензија	1
2			2		
3			3		
4			4		
	Пријем кадрова у периоду 01.01-31.03.2026.	1		Пријем кадрова у периоду 01.07-30.09.2026.	1
1	Потребе посла	1	1	Потребе посла	1
2			2		
	Стање на дан 31.03.2026. године	91		Стање на дан 30.09.2026. године	92
Р. бр.	Основ одлива/пријема кадрова	Број запослених	Р. бр.	Основ одлива/пријема кадрова	Број запослених
	Стање на дан 31.03.2026. године	91		Стање на дан 30.09.2026. године	92
	Одлив кадрова у периоду 01.04-30.06.2026.	1		Одлив кадрова у периоду 01.10-31.12.2026.	1
1	Инвалидска пензија	1	1	Старосна пензија	1
2			2		
3			3		
4			4		
	Пријем кадрова у периоду 01.04-30.06.2026.	2		Пријем кадрова у периоду 01.10-31.12.2026.	2
1	Потребе посла	2	1	Потребе посла	2
2			2		
	Стање на дан 30.06.2026. године	92		Стање на дан 31.12.2026. године	93

Исплаћена маса за зараде, број запослених и просечна зарада по месецима за 2025. годину* - Бруто 1

у динарима

Исплата по месецима 2025.	УКУПНО			СТАРОЗАПОСЛЕНИ**			НОВОЗАПОСЛЕНИ			ПОСЛОВОДСТВО		
	Број запослених	Маса зарада	Просечна зарада	Број запослених	Маса зарада	Просечна зарада	Број запослених	Маса зарада	Просечна зарада	Број запослених	Маса зарада	Просечна зарада
I	87	8.400.796	96.561	87	8.400.796	96.561						
II	87	7.144.460	82.120	87	7.144.460	82.120						
III	88	7.611.760	86.497	85	7.540.630	88.713	3	71.130	23.710			
IV	87	8.047.181	92.496	84	7.819.541	93.090	3	227.640	75.880			
V	87	8.103.714	93.146	84	7.871.389	93.707	3	232.325	77.442			
VI	85	7.338.070	86.330	82	7.120.863	86.840	3	217.207	72.402			
VII	86	8.344.864	97.033	83	8.105.507	97.657	3	239.357	79.786			
VIII	85	7.580.677	89.184	82	7.363.898	89.804	3	216.779	72.260			
IX	88	8.587.385	97.583	83	8.218.815	99.021	5	368.570	73.714			
X	87	8.746.419	100.333	82	8.303.523	101.262	5	442.896	88.579			
XI	89	7.805.581	87.703	82	7.220.455	88.054	7	585.126	83.589			
XII	89	9.829.807	110.447	82	9.142.179	111.490	7	687.628	98.233			
УКУПНО	1.045	97.540.714	1.119.433	1.003	94.252.056	1.128.319	42	3.288.658	745.595			
ПРОСЕК	87	8.128.393		84	7.854.338		4	274.055				

*НАПОМЕНА: Исплаћена маса за зараде, број запослених и просечна зарада по месецима за 2025. годину – бруто 1 исказују се на начин да се уносе реализоване категорије које су познате до тренутка доношења програма пословања. За преостале месеце неопходно је унети пројектовану месечну масу средстава и просечну зараду по свим категоријама, узимајући у обзир максималне месечне исплате у току 2025. године

** старозапослени у 2025. години су они запослени који су били у радном односу у децембру 2024. године

Планирана маса за зараде, број запослених и просечна зарада по месецима за 2026. годину - Бруто 1

у динарима

План по месецима 2026.	УКУПНО			СТАРОЗАПОСЛЕНИ*			НОВОЗАПОСЛЕНИ			ПОСЛОВОДСТВО		
	Број запослених	Маса зарада	Просечна зарада	Број запослених	Маса зарада	Просечна зарада	Број запослених	Маса зарада	Просечна зарада	Број запослених	Маса зарада	Просечна зарада
I	91	9.995.586	109.842	91	9.995.586	109.842						
II	91	9.086.896	99.856	91	9.086.896	99.856						
III	91	9.995.586	109.842	90	9.885.744	109.842	1	109.842	109.842			
IV	91	9.995.586	109.842	90	9.885.744	109.842	1	109.842	109.842			
V	91	9.541.240	104.848	90	9.436.392	104.848	1	104.848	104.848			
VI	92	10.105.427	109.842	89	9.775.902	109.842	3	329.525	109.842			
VII	92	10.564.792	114.834	89	10.220.288	114.834	3	344.504	114.834			
VIII	92	9.646.089	104.848	89	9.331.543	104.848	3	314.546	104.848			
IX	92	10.105.427	109.842	88	9.666.061	109.842	4	439.366	109.842			
X	93	10.215.269	109.842	87	9.556.219	109.842	6	659.050	109.842			
XI	93	9.750.938	104.848	87	9.121.846	104.848	6	629.092	104.848			
XII	93	12.067.947	129.763	87	11.289.370	129.763	6	778.577	129.763			
УКУПНО	1.102	121.070.783	1.318.049	1.068	117.251.591	1.318.049	34	3.819.192	1.108.351			
ПРОСЕК	92	10.089.232		89	9.770.966		3	318.266				

*старозапослени у 2026. години су они запослени који су били у радном односу у предузећу у децембру 2025. године

Планирана маса за зараде увећана за доприносе на зараде, број запослених и просечна зарада по месецима за 2026. годину - Бруто 2

у динарима

План по месецима 2026.	УКУПНО			СТАРОЗАПОСЛЕНИ*			НОВОЗАПОСЛЕНИ			ПОСЛОВОДСТВО		
	Број запослених	Маса зарада	Просечна зарада	Број запослених	Маса зарада	Просечна зарада	Број запослених	Маса зарада	Просечна зарада	Број запослених	Маса зарада	Просечна зарада
I	91	11.509.917	126.483	91	11.509.917	126.483						
II	91	10.463.561	114.984	91	10.463.561	114.984						
III	91	11.509.917	126.483	90	11.383.434	126.483	1	126.483	126.483			
IV	91	11.509.917	126.483	90	11.383.434	126.483	1	126.483	126.483			
V	91	10.986.738	120.733	90	10.866.005	120.733	1	120.733	120.733			
VI	92	11.636.399	126.483	89	11.256.951	126.483	3	379.448	126.483			
VII	92	12.165.358	132.232	89	11.768.662	132.232	3	396.696	132.232			
VIII	92	11.107.472	120.733	89	10.745.272	120.733	3	362.200	120.733			
IX	92	11.636.399	126.483	88	11.130.469	126.483	4	505.930	126.483			
X	93	11.762.882	126.483	87	11.003.986	126.483	6	758.896	126.483			
XI	93	11.228.205	120.733	87	10.503.806	120.733	6	724.399	120.733			
XII	93	13.896.241	149.422	87	12.999.710	149.422	6	896.531	149.422			
УКУПНО	1.102	139.413.006	1.517.735	1.068	135.015.207	1.517.735	34	4.397.799	1.276.268			
ПРОСЕК	92	11.617.751		89	11.251.267		3	366.483				

*старозапослени у 2026. години су они запослени који су били у радном односу у предузећу у децембру 2025. године

Распон исплаћених и планираних зарада

у динарима

		Исплаћена у 2025. години		Планирана у 2026. години	
		Бруто 1	Нето	Бруто 1	Нето
Запослени без пословодства	Најнижа зарада	78.417	57.805	88.690	65.377
	Највиша зарада	124.170	89.878	140.436	101.652
Пословодство	Најнижа зарада	129.130	93.359	146.046	105.589
	Највиша зарада	188.450	134.939	213.137	152.616

**Исплаћена маса за зараде, број запослених и просечна зарада по месецима
од 01.01.2026. до _____ 2026. године - Бруто 1**

у динарима

Реализација по месецима 2026.	УКУПНО			СТАРОЗАПОСЛЕНИ*			НОВОЗАПОСЛЕНИ			ПОСЛОВОДСТВО		
	Број запослених	Маса зарада	Просечна зарада	Број запослених	Маса зарада	Просечна зарада	Број запослених	Маса зарада	Просечна зарада	Број запослених	Маса зарада	Просечна зарада
I												
II												
III												
IV												
V												
VI												
VII												
VIII												
IX												
X												
XI												
XII												
УКУПНО												
ПРОСЕК												

*старозапослени у 2026. години су они запослени који су били у радном односу у предузећу у децембру 2025. године

**Исплаћена маса за зараде увећана за доприносе на зараде, број запослених и просечна зарада по месецима
од 01.01.2026. до _____ 2026. године - Бруто 2**

у динарима

Реализација по месецима 2026.	УКУПНО			СТАРОЗАПОСЛЕНИ*			НОВОЗАПОСЛЕНИ			ПОСЛОВОДСТВО		
	Број запослених	Маса зарада	Просечна зарада	Број запослених	Маса зарада	Просечна зарада	Број запослених	Маса зарада	Просечна зарада	Број запослених	Маса зарада	Просечна зарада
I												
II												
III												
IV												
V												
VI												
VII												
VIII												
IX												
X												
XI												
XII												
УКУПНО												
ПРОСЕК												

*старозапослени у 2026. години су они запослени који су били у радном односу у предузећу у децембру 2025. године

ПЛАНИРАНА ФИНАНСИЈСКА СРЕДСТВА ЗА НАБАВКУ ДОБАРА, РАДОВА И УСЛУГА

у динарима

Редни број	ПОЗИЦИЈА	Реализација (процена) у 2025. години	План 01.01-31.03.2026.	План 01.01-30.06.2026.	План 01.01-30.09.2026.	План 01.01-31.12.2026.
Добра						
1.	Вод. и канал. мат. за текуће одрж.	2.589.732	690.000	1.380.000	2.070.000	2.796.175
2.	Грађевински материјал	1.051.727	650.000	1.300.000	1.950.000	2.980.045
3.	Нафтни деривати	9.810.474	3.000.000	6.000.000	9.000.000	10.900.117
4.	Електрична енергија	23.552.411	8.250.000	16.500.000	24.750.000	33.000.000
5.	Бетон	1.510.500	600.000	1.200.000	2.800.000	3.841.750
6.	Натријум хипо-хлорит	1.040.000	331.375	662.750	994.125	1.325.500
7.	Сепарисани песак јед. са прев.	1.580.000	0	2.008.600	2.008.600	2.008.600
8.	Резервни делови за тер. возила	1.500.000	750.000	1.500.000	2.250.000	3.000.000
9.	Електро материјал	400.000	118.325	236.650	354.975	473.300
10.	Канцеларијски материјал	252.086	59.000	118.000	177.000	237.965
11.	Средства личне заштите радника	751.802	243.000	486.000	729.000	975.329
12.	Погребна опрема	1.447.300	249.000	498.000	747.000	998.550
13.	Уља и мазива	260.000	80.000	160.000	240.000	321.695
14.	Огривно дрво	368.000	0	0	0	385.000
15.	Гуме за возила	350.000	175.000	350.000	525.000	700.000
16.	Со за путеве	396.000	0	0	0	481.800
17.	Средства за хигијену и репрезентацију	380.000	117.000	217.000	317.000	468.058
18.	Агрегати за спр. Бетона	52.000	247.000	495.000	800.000	990.000
Укупно добра:		47.292.032	15.559.700	33.112.000	49.712.700	65.883.884
Услуге						
1	Зоохигијена - хватање паса лугалица	2.745.600	680.000	1.360.000	2.040.000	2.752.046
2	Услуге мобилне телефоније	1.818.543	0	0	1.250.000	2.500.000
3	Геодетске услуге	0	248.600	497.200	745.800	994.400
4	Узорк. и испит. отпадних вода	260.648	99.000	198.000	297.000	396.000
5	Ревизија финснијских извештаја	190.000	0	0	0	261.800
6						
7						
8						
9						
...						
Укупно услуге:		5.014.791	1.027.600	2.055.200	4.332.800	6.904.246
Радови						
1						
2						
...						
Укупно радови:						
УКУПНО = ДОБРА + УСЛУГЕ+РАДОВИ		52.306.823	16.587.300	35.167.200	54.045.500	72.788.130

СРЕДСТВА ЗА ПОСЕБНЕ НАМЕНЕ

у динарима

Редни број	Позиција	План 2025. година	Реализација (процена) 2025. година	План 01.01-31.03.2026.	План 01.01-30.06.2026.	План 01.01-30.09.2026.	План 01.01-31.12.2026.
1.	Спонзорство						
2.	Донације						
3.	Хуманитарне активности						
4.	Спортске активности	90.000		90.000	90.000	90.000	90.000
5.	Репрезентација	390.000	980.000	195.000	390.000	585.000	1.280.500
6.	Реклама и пропаганда	290.000	454.308	150.000	300.000	450.000	600.000
7.	Остало						

**“ТОПЛИЦА”**

18430 Куршумлија, Ул. Драгана Милуновића Џулета бр 2, Текући рачун -325-9500600038002-19,

ПИБ-100622394, Мат.бр.-07172818, ЈБКЈС-81942

e-mail: komunalnokursumlija@gmail.com тел/факс: 027/381-427 Web: www.jpkdtoplica.co.rs**ФИНАНСИЈСКИ ПЛАН ПОСЛОВАЊА ЗА 2026. ГОДИНУ
- ПОВЕРЕНИ ПОСЛОВИ -**

Програмом пословања за 2026. годину, ЈПКД „Топлица“ Куршумлија планира свој финансијки резултат, поред обављања основне делатности и на основу поверених послова и радова од стране оснивача – СО Куршумлија. Ради се о следећим повереним пословима:

1. Зимско одржавање улица и путева,
2. Нивелисање шахт-поклопаца,
3. Потпорни зидови,
4. Текуће поправке и одржавање канализационе мреже,
5. Текуће поправке и одржавање водоводне мреже,
6. Чишћење, прање улица, одржавање парка, зеленила и дрвореда, чишћење бањских центара и месних заједница,
7. Зеленило и дрвореди,
8. Уређење реке Топлице,
9. Зоохигијена.

За 2026. годину, планирају су следећа финансијска средства за наведене поверене послове:

		План за 2026. годину
1.	Зимско одржавање улица и путева	3.000.000
2.	Нивелисање шахт-поклопаца	2.000.000
3.	Потпорни зидови	6.000.000
4.	Текуће поправке и одржавање канализационе мреже	6.000.000
5.	Текуће поправке и одржавање водоводне мреже	6.000.000
6.	Чишћење, прање улица, одржавање парка, чишћење бањских центара и месних заједница	19.400.000
7.	Зеленило и дрвореди	6.100.000
8.	Уређење реке Топлице	8.000.000
9.	Зоохигијена	4.000.000
10.	Уређење ограде градског гробља у Пантићу	1.000.000
	Укупно:	61.500.000



ЈАВНО ПРЕДУЗЕЋЕ ЗА ОБАВЉАЊЕ КОМУНАЛНЕ ДЕЛАТНОСТИ

“ТОПЛИЦА”

18430 Куршумлија, Ул. Драгана Милуновића Цулета бр 2, Текући рачун -325-9500600038002-19,

ПИБ-100622394, Мат.бр.-07172818, ЈБКЈС-81942

e-mail: komunalnokursumlija@gmail.com тел/факс: 027/381-427 Web: www.jpkdtoplica.co.rs

ПРОГРАМ КОРИШЋЕЊА СУБВЕНЦИЈА ЗА 2026. ГОДИНУ

Средствима субвенција из буџета Општине Куршумлија за 2026. годину, планира се плаћање трошкова електричне енергије у следећем износу:

	План за 2026. годину
1. Електрична енергија	33.000.000
2. Накнада о делимичном ослобађању од обавеза плаћања комуналних услуга	1.000.000
Укупно:	34.000.000



ЈПКД „Топлица“ Куршумлија,
Директор, Младен Гилић, мастер инж. грађ.



ЈАВНО ПРЕДУЗЕЋЕ ЗА ОБАВЉАЊЕ КОМУНАЛНЕ ДЕЛАТНОСТИ

“ТОПЛИЦА”

18430 Куршумлија, Ул. Драгана Милуновића Џулета бр 2, Текући рачун -325-9500600038002-19,
ПИБ-100622394, Мат.бр.-07172818 ЈБКЈС-81942

e-mail:komunalnokursumlija@gmail.com тел/факс: 027/381-427 Web: www.jpkdtoplica.co.rs

ПЛАНИРАНИ ФИНАНСИЈСКИ ПОКАЗАТЕЉИ ЗА 2026. ГОДИНУ

ЈПКД „Топлица“ финансира редовне пословне активности из прихода од основне делатности, односно из цене воде и одвођења отпадних вода, од услуга прикупљања и депоновања смећа, издавања пијачних места у закуп и великим делом од грађевинских радова. Капиталне инвестиције се углавном финансирају делом из субвенција оснивача СО Куршумлија, а делом из сопствених средстава.

БИЛАНС УСПЕХА

Биланс успеха је финансијски извештај који показује приходе, расходе и резултат који је предузеће остварило у одређеном временском периоду.

На крају 2026. године планира се позитиван финансијски резултат у износу од 1.007.000 динара.

Приходи: Основу Биланса успеха представљају приходи који се састоје од пословних прихода, финансијских прихода и осталих прихода. У пословне приходе се убрајају приходи од продаје производа и услуга који су планирани у износу од 203.587.000 динара, прихода од продате робе 2.516.000 динара (продавница) и остали пословни приходи (субвенције оснивача 34.000.000 динара и остало 1.000.000 динара), што укупно износи 241.103.000 динара. Повећање прихода у односу на приходе у 2025. години базира се на повећању цена воде, канализације и смећа и осталих комуналних услуга у 2026. години, као и на повећаном обиму посла.

Расходи: Расходи се састоје од планираних пословних расхода, финансијских расхода и осталих расхода. Пословни расходи износе 252.222.000 динара и највећим делом се састоје од трошкова материјала, горива и енергије, трошкова зарада и амортизације. Остали расходи се састоје од обезвређења потраживања од правних и физичких лица, које се ради на основу Закона о рачуноводству и ревизији. Велики део у укупним трошковима чине трошкови електричне енергије у износу од 33.000.000 динара, који су планирани у складу са потрошњом у 2025. години. Трошкови материјала су планирани у складу са планираним обимом послова у 2026. години.

БИЛАНС СТАЊА

Биланс стања је финансијски извештај који показује стање средстава и извора тих средстава на одређени дан, односно активу и пасиву које су увек једнаке. Актива се састоји од сталне имовине и обртних средстава, а пасива се састоји од капитала и обавеза. Обавезе могу бити краткорочне и дугорочне. У активи се налазе: грађевински објекти, машине, транспортна средства, благајна, текући рачуни, материјал, ситан инвентар, готови производи, роба и купци, а у пасиви: капитал, дугорочне обавезе и краткорочне обавезе. Равнотежа проистиче отуда што је на једној страни биланса дато стање средстава предузећа по њиховој намени или функцији, а на другој по њиховом пореклу.

Биланс стања по плану за 2026. годину нема великих одступања у односу на процену за 2025. годину. Актива је процењена на крају периода са 501.178.000 динара, где је учешће сталне имовине 81%. На страни пасиве, учешће капитала је 78%.

Потраживања од купаца су и даље висока и прецењена у односу на период из ког потичу, већим делом су застарела. Планирано је да се за део потраживања по основу воде и смећа ради исправке вредности, да би се на неки начин свела у реалне оквире. Планирана су на 57.867.000 динара.

Обавезе су краткорочне и измирују се у предвиђеном року, а планиране у складу са процењеним обавезама за 2025. годину.

ЛПКД „Топлица“ Куршумлија

Директор Младен Гилић, мастер .инж.грађ.





ЈАВНО ПРЕДУЗЕЋЕ ЗА ОБАВЉАЊЕ КОМУНАЛНЕ ДЕЛАТНОСТИ

“ТОПЛИЦА”

18430 Куршумлија, Ул. Драгана Милуновића Цулета бр 2, Текући рачун -325-9500600038002-19,
ПИБ-100622394, Мат.бр.-07172818, ЈБКЈС-81942

e-mail: komunalnokursumlija@gmail.com тел/факс: 027/381-427 Web: www.jpkdtoplica.co.rs

ЈАВНО ПРЕДУЗЕЋЕ ЗА ОБАВЉАЊЕ
КОМУНАЛНЕ ДЕЛАТНОСТИ
„ТОПЛИЦА“
Бр. 1214
1. 12. 2008
КУРШУМЛИЈА

Програм коришћења субвенција
ЈПКД „Топлица“ - Куршумлија
за 2026. годину

На основу члана 61. Закона о јавним предузећима („Сл. гласник РС“ бр. 15/2016), прописано је да јавно предузеће које користи или намерава да користи било који облик буџетске помоћи (субвенције, гаранције или другу врсту помоћи) дужно да предложи посебан програм коришћења помоћи са временски ограниченом и мерљивом динамиком повећања ефикасности и унутрашњих промена које ће довести јавно предузеће у позицију да може да послује без ових облика помоћи или уз њихово смањење.

Имајући у виду наведену законску обавезу директор ЈПКД „Топлица“ из Куршумлије доноси посебан годишњи:

ПРОГРАМ КОРИШЋЕЊА СУБВЕНЦИЈА ЗА 2026. ГОДИНУ

I. Планирана средства субвенција, буџетом Општине Куршумлија износи 34.000.000,00 динара.

II. Средствима субвенције из буџета Општине Куршумлија планирано је плаћање:

1. Електрична енергија 33.000.000,00 дин.
2. Накнада о делимичном ослобађању од обавеза плаћања ком. услуга 1.000.000,00 дин.
УКУПНО: 34.000.000,00 дин.

Образложење:

1. Износ утрошене електричне енергије за комунално предузеће износи 33.000.000.00 динара на годишњем нивоу, од чега је највише за водовод и системе водоснабдевања.
2. Одлуком СО Куршумлија бр. I-352-5/2009 од 14.09.2009. године, регулише се делимично ослобађање од обавеза плаћања комуналних услуга за одређене категорије лица а које се плаћају из буџета локалне самоуправе.

III. Цена комуналних услуга у окружењу у неразвијеним општинама Србије су процентуално неупоредиво веће, иако је систем водоснабдевања Извориште Топлица један о најскупљих, обзиром на број пумпи у систему и рељеф терена за водоснабдевање, па су субвенције неопходне за континуирано снабдевање потрошача водом за пиће.

ЈПКД „Топлица“ Куршумлија
Директор, Младен Гилић мастер инж. грађ.

