

На основу члана 46. Закона о локалној самоуправи („Сл. гласник РС“ бр. 129/07, 83/014-др. закон, 101/2016-др. закон, 47/2018 и 111/2021-др. закон), члана 66. Статута општине Куршумлија („Сл. лист општине Куршумлија“ бр. 6/2019), и члана 18. Пословника о раду Општинског већа („Сл. лист општине Куршумлија“ бр. 3/09) Општинско веће општине Куршумлија на седници одржаној дана 03.12.2024. године, донело је следеће:

## РЕШЕЊЕ

- I. **ДАЈЕ СЕ** сагласност на Ценовник извођења радова на зимском одржавању улица и општинских путева на територији општине Куршумлија ЈПКД „Топлица“ Куршумлија за 2025. годину бр. 1337 од 27.11.2024. године.
- II. Решење објавити у „Службеном листу општине Куршумлија“.
- III. Решење доставити: ЈПКД „Топлица“ Куршумлија и архиви.

Број: II-02-115/2024-8

У Куршумлији, 03.12.2024. године

**ОПШТИНСКО ВЕЋЕ ОПШТИНЕ КУРШУМЛИЈА**



**ПРЕДСЕДНИК ОПШТИНСКОГ ВЕЋА**  
**Војимир Чарапић, дипл. правник**



ЈАВНО ПРЕДУЗЕЋЕ ЗА ОБАВЉАЊЕ КОМУНАЛНЕ ДЕЛАТНОСТИ

# “ТОПЛИЦА”

18430 Куршумлија, Ул. Драган Милуновић-Цуле бр 2. Тек. р. бр.325-9500600038002-19 ПИБ-100622394  
Мат.бр.07172818 e-mail:[komunalnokursumlja@gmail.com](mailto:komunalnokursumlja@gmail.com) тел: 027/381-427 web: [www.jpkdtoplica.co.rs](http://www.jpkdtoplica.co.rs)

**Ценовник извођења радова на зимском одржавању улица и  
општинских путева  
на територији општине Куршумлија  
за 2025. годину**



Шифра позиције	ОПОИС ПОЗИЦИЈЕ	Јед. мере	Цена без ПДВ-а
1	2	3	4
<b>1. АНГАШОВАЊЕ РАДНИКА</b>			
1.1	Дежурство техничког лица на пословима зимског одржавања	час	1.200,00
1.2	Ефективан рад НКВ радника на пословима зимског одржавања	час	710,00
<b>2. АНГАЖОВАЊЕ ГРАЂЕВИНСКЕ МЕХАНИЗАЦИЈЕ</b>			
2.1	Теренско путничко возило у вршењу редовног обиласка и/или ситних интервенција	час	4.500,00
2.2	Камион кипер са раоником од 5 t носивости	час	8.420,00
2.3	Камион кипер са раоником од 10 t носивости	час	9.185,00
2.4	Универзална машина (ИЦБ и слична)	час	9.000,00
2.5	Утоварна лопата (запремина кашике од 1,5 до 3,0 m <sup>3</sup> )	час	9.100,00
2.6	Булдозер (снаге мање од 80 KW)	час	9.000,00
2.7	Булдозер (снаге мање од 103 KW – 125 KW)	час	8.100,00
2.8	Грејдер са риперима и предњим раоником	час	7.000,00
2.9	Трактор (39 KW) са раоником и посипачем соли	час	6.122,00
2.10	Вучни воз	час	390,00
2.11	Аутодизалица од 20 t	час	6.900,00
2.12	Моторна чистилица снега за тротоаре и стазе	час	3.500,00
<b>3. АГРЕГАТИ</b>			
3.1	Индустријска со за путеве	kg.	35,00
3.2	Фракциони дробљени кречњак камени агрегат 2 – 4 mm (ризла)	t	2.800,00

Куршумлија  
Новембар 2024. Године



ЈПКД „Топлица“

Директор

Младен Гилић маст.инж.граф.



# “ТОПЛИЦА”

18430 Куршумлија, Ул. Драган Милуновић Цулет бр.2. Текући рачун бр.325-9500600038002-19 ПИБ: 100622394  
Мат.бр.07172818 e-mail: [komunalnokursumlija@gmail.com](mailto:komunalnokursumlija@gmail.com) тел: 027/381-427 web : [www.jpkdtoplica.co.rs](http://www.jpkdtoplica.co.rs),

## Извештај о спремности за зимску сезону, 2024/2025 г.

Од возила за рад на зимском одржавању ЈПКД „Топлица“ поседује :

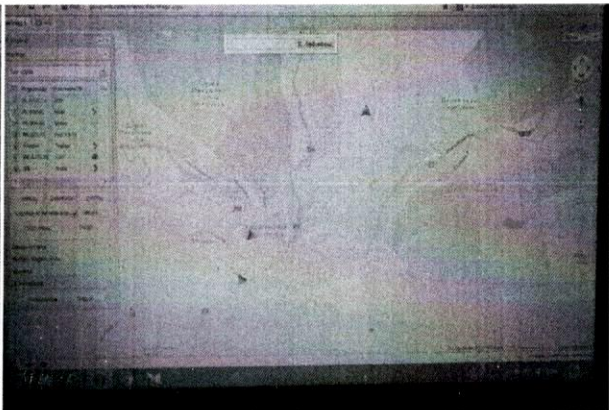
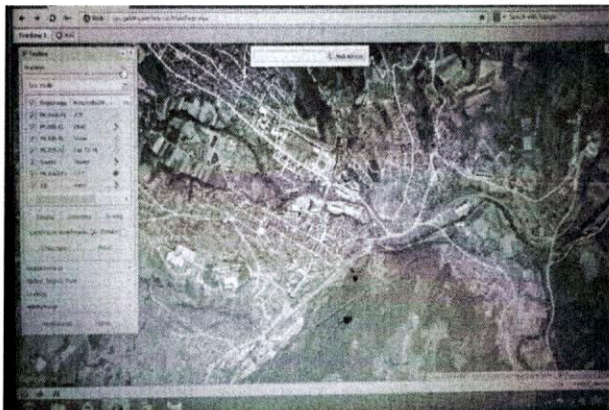
1. Трактор ИМТ – 539 са раоником ширине 2,2 m, и циклоном за расипање соли, погодним за одржавање градских и приградских уских и неприступачних улица, парковских и пешачких улаза, пролаза, и прилаза према приоритетним установама.
2. Трактор СОЛИС-50 са раоником ширине 2,5 m, и циклоном за расипање соли, погодним за одржавање градских и приградских уских и неприступачних улица, парковских и пешачких улаза, пролаза, и прилаза према приоритетним установама.
3. Ровокопач Venieri са дводелним раонком ширине 2,9 m и кашиком запремине 1 m<sup>3</sup>, погодним за уклањање већих наноса. Мањих је габарита па је погодан за уже улице и прилазе сеоским насељима, односно путевима са обраслом шумом.



4. Ровокопач Caterpillar са дводелним раоником ширине 2,8 m и кашиком запремине 1,2 m<sup>3</sup>. Већих је габарита али и веће снаге, тиме је погодан за уклањање већих сметова у удаљеним брдским селима.
5. Ровокопач Case са утоварном кашиком запремине 1,0 m<sup>3</sup>. Већих је габарита али и веће снаге, тиме је погодан за уклањање већих сметова у удаљеним брдским селима.
6. Камион ИВЕКО са раоником ширине 3,2 m и епохом (расипач соли) запремине 1,2 m<sup>3</sup>. Погодан је за брже чишћење асфалтираних путних праваца ка удаљеним селима попут Доброг Дола, Грабовнице, Вршеваца и др.
7. Камион ИВЕКО са раоником ширине 3,0 m и епохом (расипач соли) запремине 1,2 m<sup>3</sup>. Погодан је за брже чишћење асфалтних путних праваца ка удаљеним селима попут Доброг Дола, Грабовнице, Вршеваца и др.



8. Камион ФАП 13-14 са дуплом вучом који поседује раоник ширине 3 m и епоху (расипач соли) запремине 1,2 m<sup>3</sup>.
  9. Камион ФАП 13-14 са фиксним раоником ширине 3,3 m.
  10. Утоваривач SHANTUI запремине кашике 2 m<sup>3</sup>.
  11. Булдозер ТГ-80, гусеничарем, ширине раоника 3 m, у случају већих земљаних одрона на путевима насталих услед падавина.
- ЈПКД „Топлица“ располаже и довољним бројем људства, а ту се подразумевају радници који у летњем периоду одржавају јавну хигијену града као и грађевински радници који због немогућности извођења грађевинских радова, у том периоду приступају чишћењу тротоара, прелаза на мостовима и свим местима где је немогуће прићи механизацијом, и довољно стручног кадра који организује и руководи зимским одржавањем.
  - Већина возила за зимско одржавање опремљена су ГПС уређајима што унапређује и олакшава рад, а такође омогућава и контролу извршених радова.



- Тренутне залихе посипног материјала:
- индустријске соли је 20.000 kg.
- камени агрегат-ризла 15 m<sup>3</sup>.

У Куршумлији, 31.10.2024 г.



ЈПКД „Топлица“  
Директор  
Младен Гилић *маст.инж.грађ.*